

Археологические вести

— 28 —



Archaeological news

28
(2020)

Saint-Petersburg
2020

Археологические вести

28
(2020)

Санкт-Петербург
2020

Издание основано в 1992 году

Редакционная коллегия:

Н. В. Хвощинская (главный редактор), О. И. Богуславский, В. С. Бочкарёв, С. А. Васильев, М. Ю. Вахтина, Ю. А. Виноградов, член-корреспондент РАН П. Г. Гайдуков, Т. С. Дорофеева (отв. секретарь), М. Т. Кашуба, А. В. Курбатов, В. А. Лапшин, академик РАН Н. А. Макаров, академик РАН В. И. Молодин, Н. И. Платонова, Н. Ю. Смирнов, Л. Г. Шаяхметова

Археологические вести, Ин-т истории материальной культуры РАН. — **Вып. 28** / [Гл. ред. Н. В. Хвощинская]. — СПб., 2020. — 463 с.: ил.

Очередной специальный номер журнала «Археологические вести» посвящен памяти Евгения Николаевича Носова — крупного ученого в области средневековой археологии и истории Северной Руси и Балтийского региона. В мемориальной части рассматривается его научный и научно-организационный вклад в развитие отечественной археологии. В одном из разделов собраны работы по теме древнего Новгорода. В другом — обсуждается широкий круг вопросов и проблем, связанных со средневековыми памятниками Восточной Европы. Отдельно выделены статьи по истории, архитектуре и этнографии. Среди авторов журнала — исследователи из различных центров России, Франции, Великобритании и Ирландии.

This special yearbook of “Archaeological News” is dedicated to the memory of Evgeniy Nikolayevich Nosov — a prominent scholar in mediaeval archaeology, the history of Northern Rus' and the Baltic region. In the memorial section of this collection, his scientific and organizational contribution to the national archaeology is considered. In one of the sections, the works on the early Novgorod are presented. In the other, a wide circle of questions and problems concerned with mediaeval sites of Eastern Europe is discussed. A particular section includes articles on history, architecture and ethnography. The authors are represented by researchers from different centres of Russia, France, Great Britain and Ireland.

ISSN 1817-6976

Первая страница обложки — Древнерусское кольцо (золото). Рюриково городище, раскопки 1985 г.
First page of cover — Old Russian ring (gold). Rurik gorodishche, excavations in 1985

Четвертая страница обложки — Общий вид на Рюриково городище во время весеннего паводка
Fourth page of cover — General view of Rurik gorodishche during a flood

Подписной индекс 80325

© Институт истории материальной культуры РАН, 2020
© Коллектив авторов, 2020
© Российская академия наук, продолжающееся издание
«Археологические вести», 1992 (год основания), 2020

Древнерусские игольники с арочной ажурной спинкой¹

В. Н. Кузнецова²

Аннотация. Игольники с арочными ажурными спинками и шумящими привесками XII–XIII вв. вошли в историографию как атрибут финно-угорской культуры. Больше всего находок происходит из курганных могильников Приладожья и Верхнего Поволжья. Они были также встречены в слоях Новгорода и Изборска, могильниках Мади (Эстония), Замикутье (бывш. Гдовский уезд), Тихманьга (Архангельская область), Кинтусовском (на р. Салым, ХМАО). Изделия происходят из коллекции Теплоуховых, собранной в Пермском Предуралье, Бджыдьельского могильника в Республике Коми, с острова Вайгач. Изделия изготавливались по восковой модели и имели обильный декор. В их основе типичная для Северо-Запада Руси форма игольника-трубочки, но происхождение декора (жгуты, косоплетки, волюты и пр.) связано с Волго-Камьем. Изделия не могут рассматриваться исключительно как финно-угорские. Они относятся к культуре Древней Руси, но выполнены в синкретичном стиле, что отражает контакты между Северо-Западом и Северо-Востоком лесной зоны.

Annotation. Needle-cases of the 12th–13th century with arched openwork backs and rattle-pendants are known in historiography as an attribute of the Finno-Ugrian culture. The most of their finds come from kurgan cemeteries of the Ladoga and Upper-Volga regions. They have been also encountered in layers of Novgorod and Izbornsk, burial grounds of Madi (Estonia), Zamikutye (former Gdov Uyezd), Tikhman'ga (Arkhangelsk Oblast), and Kintusovo (on the Salym River, Khanty-Mansi Autonomous District). Some objects come from the collection of the Teploukhovs from the Perm Cis-Urals, from the Ydzhydyel cemetery in the Republic of Коми and from Vaygach Island. These objects were manufactured using a wax model and have an abundant decoration. They have a typical for Northwestern Russia form of tubular needle-case, but the origin of their decoration (twisted cord, slanting guilloche, volutes, etc.) is related with the Volga and Kama region. These artefacts cannot be considered as exclusively Finno-Ugrian ones. They belong to the culture of Old Rus' but are executed in a syncretic style reflecting the contacts between the North-West and North-East of the forest zone.

Ключевые слова: украшение, игольник, подвеска, орнамент, Древняя Русь, Поволжье, Прикамье, финно-угры.

Keywords: ornament, needle-case, pendant, pattern, Old Rus', Volga region, Kama region, Finno-Ugrians.

DOI: 10.31600/1817-6976-2020-28-334-346

Находки игольников, основой которых является трубочка, дополненная арочной ажурной спинкой сверху и шумящими привесками снизу, известны с конца XIX в. Изделия в целом датируются XII–XIII вв. и были встречены

в археологических памятниках на обширной территории от Прибалтики до Сибири (рис. 1). Они изготавливались из цветных металлов, преимущественно из медного сплава, и отличаются обильным декором в виде массивных жгутов, косоплеток, волют и пр. (рис. 2–4).

Данная категория находок была включена в классификацию Л. А. Голубевой, представленную в статье «Игольники восточноевропейского севера X–XIV вв.» (Голубева, 1978) — работе, которая на сегодняшний день является основным специализированным исследованием, посвященным древнерусским игольникам. Изделия были отнесены

¹ Исследование выполнено при финансовой поддержке РФФИ (проект № 18-09-40111 «Социокультурные трансформации в Восточной Европе и формирование Руси: новые материалы, интерпретации, обобщения»).

² Отдел этнографии русского народа, Российский этнографический музей; Инженерная ул., д. 4/1, г. Санкт-Петербург, 191186, Россия.

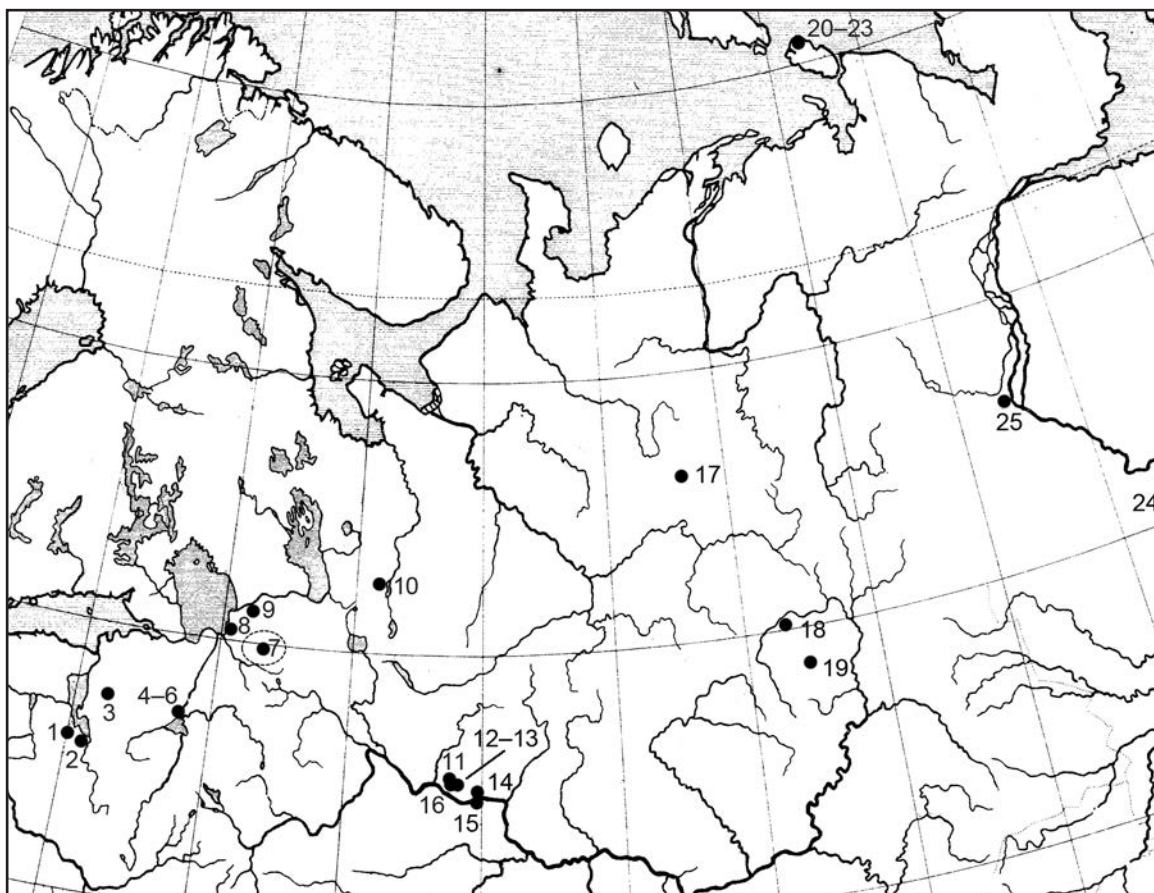


Рис. 1. Находки игольников с арочной ажурной спинкой и отливок с них: 1 — Мади; 2 — Изборск; 3 — Замикутье; 4-6 — Новгород; 7 — Тихвинский район; 8 — Шахново; 9 — Никольщина; 10 — Тихманьга; 11 — Семеново, 12-13 — Елкотово, 14 — Зимнево, 15 — Мостищево, 16 — Куликово, 17 — Ыджыдъедьский могильник, 18 — д. Михалева, 19 — Кипрушева, 20-23 — остров Вайгач, 24 — Кинтусовский могильник; 25 — Мулигорт

Fig. 1. Map of findspots of needle-cases with arched openwork backs and their cast copies: 1 — Madi; 2 — Izborsk; 3 — Zamikutye; 4-6 — Novgorod; 7 — Tikhvin district; 8 — Shakhново; 9 — Nikolshchina; 10 — Tikhmanga; 11 — Semenkovo, 12-13 — Elkotovo, 14 — Zimnevo, 15 — Mostishchevo, 16 — Kulikovo, 17 — Ydzhysel cemetery, 18 — v. Mikhaleva, 19 — v. Kiprusheva, 20-23 — Vaygach Island, 24 — Kintusovo cemetery; 25 — Muligort

к первому и второму типам *отдельной группы горизонтальных игольников с арочным щитком* (Там же. С. 203–204). Выделенные типы скорее отражают вариативность орнамента. По всей вероятности, их следовало бы рассматривать в рамках одного типа, как подтипы или варианты. Тем более каждое изделие — даже относящееся к одному типу по Л. А. Голубевой, — имеет индивидуальный характер.

В работе Л. А. Голубевой «Весь и славяне на Белом озере» (1973) игольники с арочным навершием были включены в таблицу «этнически определяющих украшений веси и характерных вещей из погребений» (Голубева, 1973. С. 34, рис. 4). Исследователь писала следующее: «Можно думать, что арочные игольники изготавливали на той же

территории, где и носили. Облик нарядной шумящей подвески и традиционный мотив спирали заставляют отнести арочные игольники к кругу ювелирных изделий финно-угорского происхождения» (Там же. С. 41–42). В статье 1978 г. автор полагала, что игольники были изготовлены в Приладожье, и также связывала их с работой финно-угорских мастеров (Голубева, 1978. С. 203). Е. А. Рябинин отмечал, что подобные игольники свидетельствуют «о связях Костромского Поволжья с Юго-Восточным Приладожьем» (Рябинин, 1986. С. 84). На сегодняшний день количество находок таких изделий возросло. Представляется интересным рассмотреть находки, известные с конца XIX в., вместе с новыми открытиями.

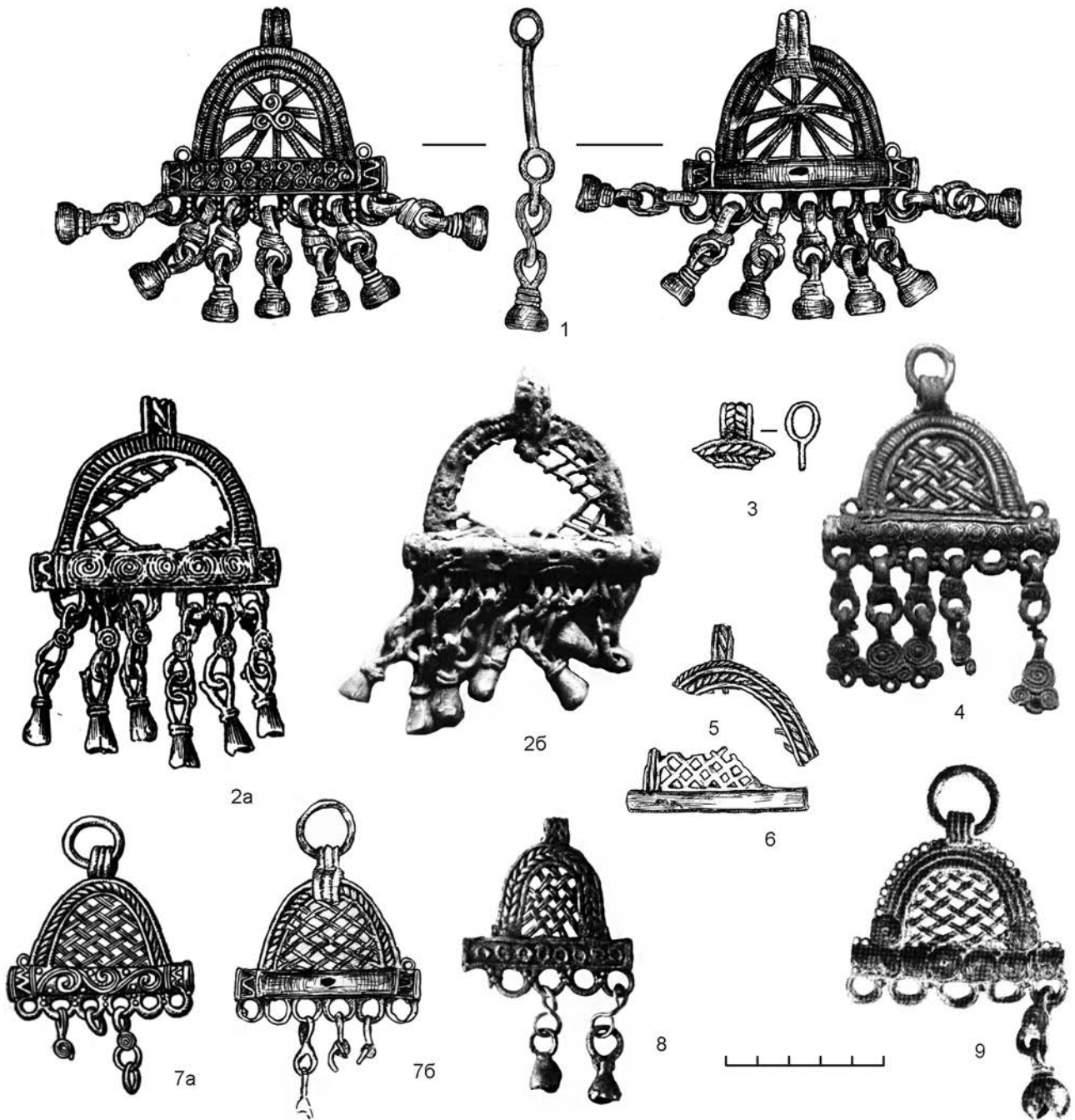


Рис. 2. Игольницы с арочной ажурной спинкой: 1 — Никольщина (ГЭ 1416/6); 2 — Щепняк (а — Кочкуркина, 1989. Рис. 91, 4; б — Ениосова, 2017. Рис. 25, 1); 3 — Изборск (Седов, 2007. Рис. 360, 10); 4 — Шахново (Бранденбург, 1895. Табл. V, 4); 5, 6, 8 — Новгород (5 — НГМ КП 42580/17 А-178/17; 6 — НГМ КП 42580/40 А-178/40; 8 — Колчин, Янин, Ямицков, 1985. № 114); 7 — Тихвинский район (а — Голубева, 1978. Рис. 1, 12; б — ГЭ 702/2); 9 — Мади (Selirand, 1974. Tahvell XXXI, 3)

Fig. 2. Needle-cases with arched openwork backs: 1 — Nikolshchina (ГЭ 1416/6); 2 — Shchepnyak (а — Кочкуркина, 1989. Fig. 91, 4; б — Ениосова, 2017. Fig. 25, 1); 3 — Izborsk (Седов, 2007. Fig. 360, 10); 4 — Shakhново (Бранденбург, 1895. Pl. V, 4); 5, 6, 8 — Novgorod (5 — НГМ КП (Novgorod State Museum) 42580/17 A-178/17; 6 — НГМ КП 42580/40 A-178/40; 8 — Колчин, Янин, Ямицков, 1985. № 114); 7 — Tikhvin district (а — Голубева, 1978. Fig. 1, 12; б — ГЭ 702/2); 9 — Madi (Selirand, 1974. Tahvell XXXI, 3)

В Приладожье игольники были встречены в курганных могильниках Никольщина (Голубева, 1978. Рис. 1, 13)³, Щепняк (Кочкуркина, 1967. Рис. 1, 4; 1989. С. 279, рис. 91, 4), Шахново (Бранденбург, 1895. Табл. V, 4). Одна находка происходит из Тихвинского района (Голубева, 1978. Рис. 1, 12)⁴ (рис. 3, А). Вероятно, такая концентрация изделий и послужила причиной того, что Л. А. Голубева считала находки работой местных мастеров (Там же. С. 203).

Наиболее точный контекст имеет находка из захоронения № 2 кургана № 1 у д. Щепняк, раскопанного С. И. Кочкуркиной. Сам комплекс исследователь датировала XII в. (Кочкуркина, 1989. С. 164). Женский скелет был ориентирован головой на юг. У правого виска располагались два височных кольца — проволочное с загнутым концом и трехбусинное, на груди — «округло-уплощенная бусина с тонким отверстием» (Там же. С. 164). Собственно игольник с арочной спинкой располагался у правого бока погребенной. Примечательно, что в первом захоронении находилась нестандартная подвеска «конек», в оформлении которой и рассматриваемых игольников есть схожие элементы (рис. 3, Б).

Техника изготовления игольника из могильника Щепняк анализировалась Н. В. Ениосовой. Исследователь отметила, что предмет был отлит по оригинальной восковой модели, «собранный вручную из жгутов, спиралей и полос... Отливка производилась в неразъемной форме целиком, для каждой детали подводился отдельный литник» (Ениосова, 2017. С. 130–131). По всей вероятности, данные могут быть экстраполированы и на остальные древнерусские находки этой категории.

Игольник из Шахново относится к находкам, происходящим из курганов, которые «были раскапываемы местным землевладельцем г. Извековым, но не надлежащим образом» (Бранденбург, 1895. С. 131). Из курганов у Шахново также происходит копоушка, стилистически близкая игольнику: корпус украшен спиральями и витыми жгутами, привески составлены из волют и прикреплены при помощи щитковых звеньев (Там же. Табл. V, 2).

³ Номер в ГК 17831716, ГЭ 1416/6 [Электронный ресурс.] Режим доступа: <https://goskatalog.ru/portal/#/collections?id=17961859> (дата обращения 20.03.2020).

⁴ Номер в ГК 12396070, ГЭ 702/2 [Электронный ресурс.] Режим доступа: <https://goskatalog.ru/portal/#/collections?id=12518322> (дата обращения 20.03.2020).

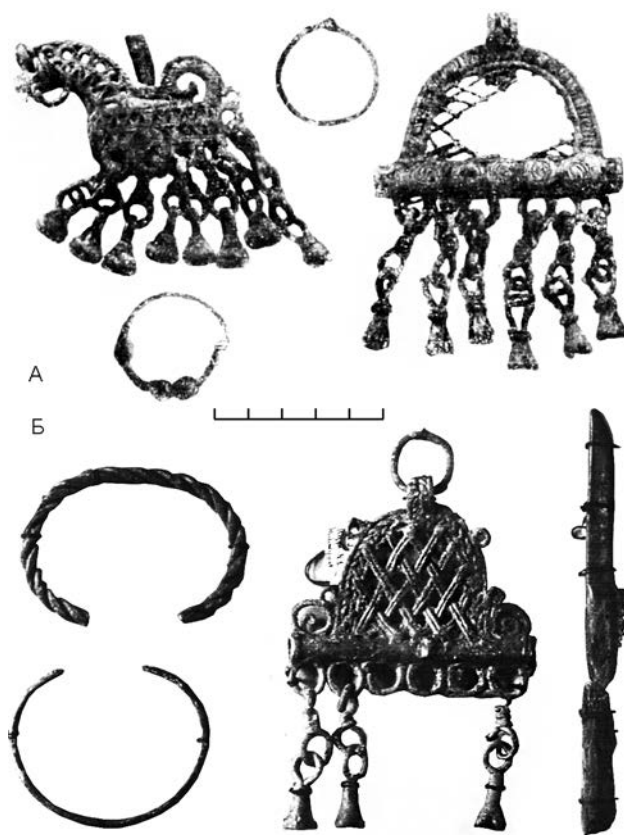


Рис. 3. Находки из могильников: А — Щепняк (Кочкуркина, 1967. Рис. 1, 1–4); Б — Замикутье (Учетный каталог, 1931. Л. 59)

Fig. 3. Finds from burial grounds: A — Shchepnyak (Кочкуркина, 1967. Fig. 1, 1–4); Б — Zamikutye (Recording catalogue, 1931. Sheet 59)

Игольник с арочной ажурной спинкой был найден в слое конца XII в. Новгорода (Седова, 1981. С. 35; Колчин и др., 1985. № 114) (рис. 2, 8). Из Троицкого раскопа IX происходит фрагмент изделия этой категории⁵ (рис. 2, 5). В материалах Новгорода также есть изделие, выполненное в имитационной технике — вероятно, по оттиску готового — из свинцово-оловянистого сплава⁶ (рис. 2, 6). Л. В. Покровская относила эту находку к финно-угорским материалам XIII в. (Покровская, 2003. С. 310, рис. 1, 6.).

⁵ Номер в ГК 12926360, НГМ КП 42580/17 А-178/17 [Электронный ресурс.] Режим доступа: <https://goskatalog.ru/portal/#/collections?id=13048604> (дата обращения 05.03.2020).

⁶ Номер в ГК 12926544, НГМ КП 42580/40 А-178/40 [Электронный ресурс.] Режим доступа: <https://goskatalog.ru/portal/#/collections?id=13048648> (дата обращения 05.03.2020).

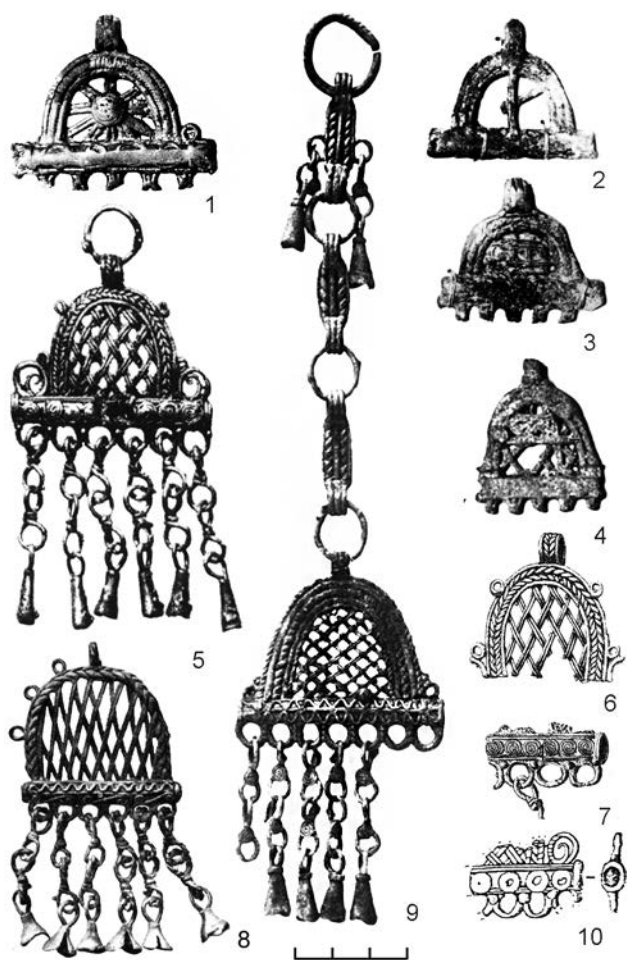


Рис. 4. Игольники с арочной ажурной спинкой:
 1 — Семеново, курган № 18 (Дело ИАК, 1897. Л. 15);
 2 — Елкотово, группа III, курган № 2 (Дело ИАК, 1895. Л. 29); 3 — Елкотово, группа IV, курган № 1 (Дело ИАК, 1895. Л. 29); 4 — Куликово (Дело ИАК, 1895. Л. 36);
 5 — Тихманьга (Ясински, Овсянников, 1998. Рис. 10);
 6 — Кипрушева (Спицын, 1902. Табл. III, 5);
 7 — Михалева (Спицын, 1902. Табл. XIII, 10);
 8 — Кинтусовский могильник (Чернецов, 1957. Табл. XLI, 2);
 9 — Пустошь Мостищево (Нефедов, 1899. Табл. 2, 1);
 10 — Ыджыдзельский могильник (Савельева, 2014. Рис. 33, 10)

Fig. 4. Needle-cases with arched openwork backs:
 1 — Semenkovo, barrow no. 18 (File of IAC, 1897. Sheet 15);
 2 — Elkotovo, group III, barrow no. 2 (File of IAC, 1895. Sheet 29); 3 — Elkotovo, group IV, barrow no. 1 (File of IAC, 1895. Sheet 29); 4 — Kulikovo (File of IAC, 1895. Sheet 36); 5 — Tikhmanga (Ясински, Овсянников, 1998. Fig. 10); 6 — Kiprusheva (Спицын, 1902. Pl. III, 5);
 7 — Mikhaleva (Спицын, 1902. Pl. XIII, 10);
 8 — Kintusovo cemetery (Чернецов, 1957. Pl. XLI, 2);
 9 — Pustosh' Mostishchevo (Нефедов, 1899. Pl. 2, 1);
 10 — Ydzhydyel cemetery (Савельева, 2014. Fig. 33, 10)

Игольники с арочной ажурной спинкой были известны и на территории Псковской земли. Вероятно, фрагмент изделия был обнаружен в верхнем горизонте Изборского городища (Седов, 2007. Рис. 360, 10) (рис. 2, 3).

Еще одно изделие было найдено в кургане № 1 у д. Замикутье (бывш. Гдовского уезда). Скелет был ориентирован головой на Запад. На руках находились браслеты — витой и пластинчатый, у левого бедра — игольник «с плетением... и погремушками в ушках» (Учетный каталог..., 1931. Л. 59). Рядом с ним располагался железный предмет «вроде ножичка». В качестве аналогий браслетам Трофимов приводил материалы из раскопок Л. К. Ивановского (Учетный каталог..., 1931. Л. 59; Спицын, 1896. Табл V, 3; IV, 12) (рис. 3, Б). А. А. Спицын отмечал, что они «очень обыкновенны во всех древнерусских курганах XI–XII вв.» (Спицын, 1896. С. 29). В. П. Левашёва называла подобные изделия браслетами «неплотного витья с обрубленными концами» (Левашёва, 1967. С. 220) и в целом витые обрубленно-конечные браслеты рассматривала как характерные преимущественно для Северо-Запада Новгородской земли. Пластинчатый округлоконечный браслет по новгородской хронологии относится к периоду 60-х гг. XII в. — 60-х гг. XIV в. (Лесман, 1990. С. 36).

Среди наиболее западных находок — игольник из каменного могильника Мади (Selirand, 1974. Tahvell XXXI, 3) (рис. 2, 9).

Еще одним регионом, где наблюдается концентрация игольников с арочной ажурной спинкой, является Верхнее Поволжье. Находки происходят из костромских курганов XII–XIII вв.: у Пустоши Мостищево, курган № 2 (Нефедов, 1899. Табл. 2, 1); у д. Семеново, курган № 18 (НА ИИМК РАН. РО. Ф. 1. 1897. Д. 49. Л. 9, 15); у д. Елкотово, группа III, курган № 2 и группа IV, курган № 1 (НА ИИМК РАН. РО. Ф. 1. 1895. Д. 49. Л. 29), возможно, из кургана № 3 группы I у с. Куликово (Там же. Л. 36).

Находки из костромских курганов, а также изделие из кургана № 6 у д. Зимнево в Ивановской области Л. А. Голубева считала неудачными подражаниями приладожским изделиям: «Отливка их грубая, орнамент щитка искажен, вместо петель внизу — бесформенные выступы» (Голубева, 1978. С. 203). Здесь следует отметить, что следы литейного брака присутствуют и на находках из памятников Северо-Запада Руси. Не говоря уже

о неудаленных литниках, что является общим даже для сложных изделий, выполненных в технике литья по восковой модели. Примечательно, что верхневолжские изделия отличаются наибольшим разнообразием декора (рис. 4, 1–4, 9).

В кургане № 2 Пустоши Мостищево скелет был ориентирован головой на запад. В погребении находился только игольник с цепочкой из массивных подпрямоугольных звеньев (рис. 4, 9) — «на груди цепочка бронзовая, по концам ее колокольчики и бляшка» (Нефедов, 1899. С. 216) — и железный нож около правого бедра⁷.

Скелет из кургана № 18 у д. Семеново, согласно описанию Н. М. Бекаревича, был ориентирован с запада на восток. Игольник располагался на тазовых костях. В этой области также находились полая полиморфная подвеска и круглая пряжка. Справа от черепа располагалось проволочное перстнеобразное височное кольцо, на шее — 10 бусин синего стекла и одна из горного хрусталя. На правой руке — пластинчатый загнутоконечный браслет и «перстень с незапаянными концами» (Бекаревич, 1901. С. 385. НА ИИМК РАН. РО. Ф. 1. 1897. Д. 49. Л. 9) (рис. 5, 1). Данный тип браслетов, согласно Ю. М. Лесману, датируется 1177–1369 гг.

Материалы кургана № 2 группы III у д. Елктово не предоставили информации о расположении вещей на скелете, комплекс «по-видимому, был рыт» (Бекаревич, 1901. С. 329). Кости и находки располагались беспорядочно. Помимо игольника здесь находились железные нож и топор, орнитоморфные подвески — полая и пластинчатая (НА ИИМК РАН. РО. Ф. 1. 1895. Д. 49. Л. 29) (рис. 5, 2). Полая «птичка» дополнена привесками в форме пятипалых лапок на восьмерковидных звеньях (Кузнецова, 2018б. С. 186–187).

Из курганов группы IV у д. Елктово игольник с арочной спинкой происходит из единственного комплекса, сопровождавшегося вещами. Скелет был ориентирован с северо-запада на юго-восток. В изданных дневниках Н. М. Бекаревича он фигурирует как курган № 1, на фотографии из РО НА ИИМК РАН этот комплекс обозначен как курган № 3 (Бекаревич, 1901. С. 338–339; НА ИИМК РАН. РО. Ф. 1. 1895. Д. 49. Л. 29). Арка игольника заполнена решеткой, но не косой, как на большинстве экземпляров, а прямой. В области височных костей черепа

находилось по три проволочных кольца с загнутыми концами, на шейных позвонках — синяя стеклянная бусина, на левой руке — плетеный петлеконечный браслет (рис. 5, 3). Последний Ю. М. Лесман относил к периоду после 1197 г. (Лесман, 1990. С. 41). На тазовых костях располагался собственно игольник — в описании Н. М. Бекаревича, «ажурная подвеска с остатками шерстяного шнура» — и «небольшой остаток кожи, вероятно, от футляра, в котором сохранялась подвеска» (Бекаревич, 1901. С. 339).

Арочное изделие из кургана № 3 группы I у с. Куликово Е. А. Рябинин рассматривал как игольник (Рябинин, 1986. Табл. VII, 13). На сегодняшний день нижняя часть находки не сохранилась, на фото видны следы петель для шумящих привесок (вероятно, неудачная отливка)⁸. Однако сложно сказать, являлось ли изделие именно игольником или же арочной подвеской. Скелет был ориентирован с запада на восток. Около черепа находились височные кольца — проволочное с загнутым кольцом и однобусинное (рис. 5, 4). Арочное изделие, а также две полые полиморфные подвески и пронизка со вздутиями находились в футляре с левой стороны таза (Бекаревич, 1901. С. 316).

Таким образом, игольники в Костромском Поволжье встречались в составе достаточно вариативного убора, преимущественно с изделиями, довольно широко распространенными на территории Руси, например, браслетами и височными кольцами обозначенных разновидностей. Из изделий, характерных преимущественно для Верхневолжья и Белозерья, можно отметить полые подвески — полиморфные и орнитоморфную с пятипалыми привесками-лапками.

На Древнерусском Севере игольник с арочной спинкой был встречен в могильнике у д. Тихманьга (Архангельская область, Каргопольский район), раскопанном местными жителями (рис. 4, 5). М. Э. Ясински и О. В. Овсянников соотносили изделие с материалами погребения № 1, в котором также находились подковообразная фибула со спирально-загнутыми концами, зонные бусы, монеты XI в. (Ясински, Овсянников, 1998. С. 34–35, рис. 10).

Фрагменты предположительно подобных игольников были найдены в Прикамье в

⁷ ГЭ 1043/203–204.

⁸ Номер в ГК 12011551. КМЗ КОК-15458/7. [Электронный ресурс.] Режим доступа: <https://goskatalog.ru/portal/#/collections?id=12131343> (дата обращения 05.03.2020).



Рис. 5. Находки из костромских курганов: 1 — Семеново, курган № 18 (Дело ИАК, 1897. Л. 15); 2 — Елкотово, группа III, курган № 2 (Дело ИАК, 1895. Л. 29); 3 — Елкотово, группа IV, курган № 1 (Дело ИАК, 1895. Л. 29); 4 — Куликово (Дело ИАК, 1895. Л. 36). Масштаб разный

Fig. 5. Finds from Kostroma barrows: 1 — Semenkovo, barrow no. 18 (File of IAC, 1897. Sheet 15); 2 — Elkotovo, group III, barrow no. 2 (File of IAC, 1895. Sheet 29); 3 — Elkotovo, group IV, barrow no. 1 (File of IAC, 1895. Sheet 29); 4 — Kulikovo (File of IAC, 1895. Sheet 36). Scales differ

д. Кипрушева и д. Михалева (изделия происходят из коллекции Теплоуховых) (Спицын, 1902. Табл. III, 5; XIII, 10) (рис. 4, 6–7). В Ыджидьельском могильнике в Республике Коми фрагмент игольника был обнаружен рядом с погребением № 140 (рис. 4, 10). Изделие находилось на днище от деревянной (?) коробочки, сохранившемся в кострищном

пятне к югу от восточной стенки погребения № 140 (Савельева, 2014. С. 54, рис. 33, 10).

Игольники с ажурными арочными спинками проникали и за Урал. Так, можно отметить находку из Кинтусовского могильника, датированного X–XIII вв. (Чернецов, 1957. С. 224, табл. XLI, 2) (рис. 4, 8).

Еще одно изделие, интересное в этом контексте, происходит не из археологической, а из этнографической коллекции, собранной С. И. Руденко во время экспедиции в Березовский уезд Тобольской губернии в 1909–1910 гг. Предмет находится в собрании Российского этнографического музея (РЭМ 1711-369), бытовал в культуре хантов, в музейной описи обозначен как «убыт вой» — подвеска, украшение косы. Изделие происходит из д. Мулигорт на Оби и представляет собой отливку по оттиску с игольника, по всей вероятности, подобного находкам из Замикутья и Тихманьги (рис. 6, 1). Так как легенда изделия нам неизвестна, то делать выводы о времени изготовления или находки предмета с последующим включением его в традиционный убор весьма затруднительно.

Несколько изделий были обнаружены на о. Вайгач⁹. Три обозначенных игольника, происходящих из святилища Болванский нос I, имеют различное декоративное решение, об облике четвертого судить сложно, так как сохранилась только трубочка-основа.

Широкая география, относительная немногочисленность изделий, а также отсутствие находок, связанных с производственными комплексами, затрудняют ассоциацию их производства с определенными центрами. В этой связи важным представляется обратить внимание как на конструктивную, так и на декоративную составляющие игольников; сравнить декоративные приемы, которые используются в оформлении как рассматриваемых игольников, так и арочных подвесок и других изделий (рис. 6–7).

Несмотря на то что интерпретация Л. А. Голубевой игольников в качестве продукции Приладожья представляется крайне спорной, автором были высказаны довольно интересные наблюдения о стилистическом сходстве игольников с другими разновидностями

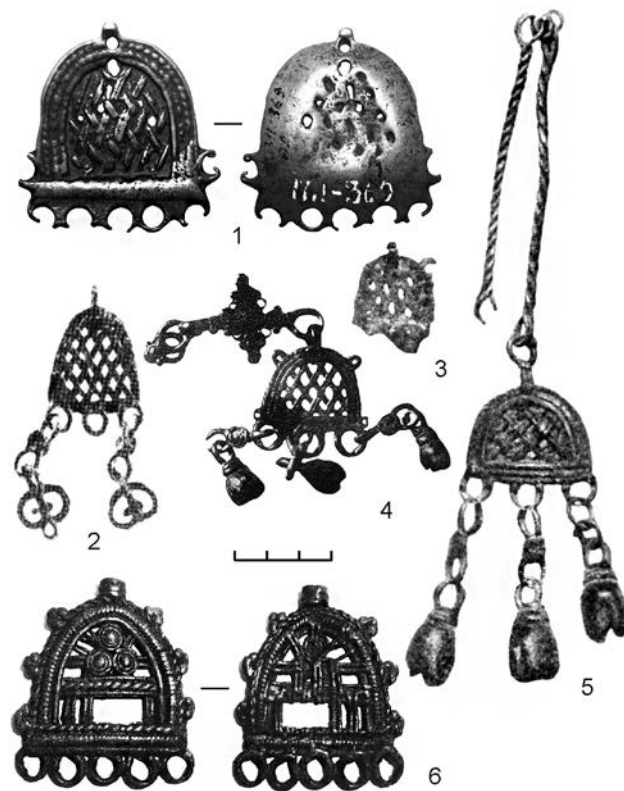


Рис. 6. Арочные подвески: 1 — Мулигорт (РЭМ 1711-369); 2 — Карла (Selirand, 1974. Tahvell XXXI, 4); 3 — Лыхавере (Тыннисон, 1984. Рис. 1, 20); 4 — Саласпилс Мартыньсала (Мугуревич, 1965. Табл. XXVI, 12); 5 — Икšķиле (Tõnisson, 1974. Taf. XXXIV); 6 — Чупа (Кочкуркина, 2017. Рис. 67, 2)

Fig. 6. Arched pendants: 1 — Muligort (РЭМ 1711-369); 2 — Karla (Selirand, 1974. Tahvell XXXI, 4); 3 — Lyhavere (Тыннисон, 1984. Fig. 1, 20); 4 — Salaspils Martynsala (Мугуревич, 1965. Pl. XXVI, 12); 5 — Ikšķīle (Tõnisson, 1974. Taf. XXXIV); 6 — Chupa (Кочкуркина, 2017. Fig. 67, 2)

древнерусских изделий. По сути они противоречат и приладожскому происхождению изделий, и их исключительной финно-угорской принадлежности. Как верно заметила Л. А. Голубева, косорешетчатое заполнение арки игольников «повторяет рисунок на круглых подвесках XII–XIII вв., характерных для Новгородской земли» (Голубева, 1973. С. 41). Исследователь также указывала на сходство звеньев и шумящих привесок как на самих игольниках, так и на изделии из кургана № 3 Никольщины (Там же. С. 41). В реальности сходство в оформлении этих деталей есть не только у обозначенных находок, но и треугольных, конических, некоторых полых зооморфных подвесок и пр. (см.: Нефедов, 1899. Табл. 2,

⁹ Номер в ГК 17234698. ГИМ 108263/796. [Электронный ресурс.] Режим доступа: <https://goskatalog.ru/portal/#/collections?id=17366616> (дата обращения 05.03.2020); Номер в ГК 17234670. ГИМ 108263/797. [Электронный ресурс.] Режим доступа: <https://goskatalog.ru/portal/#/collections?id=17366716>; Номер в ГК 17234665. ГИМ 108263/795 [Электронный ресурс.] Режим доступа: <https://goskatalog.ru/portal/#/collections?id=17366769> (дата обращения 20.03.2020); Номер в ГК 20283895. ГИМ 108263/1099 [Электронный ресурс.] Режим доступа: <https://goskatalog.ru/portal/#/collections?id=20419746> (дата обращения 05.03.2020).

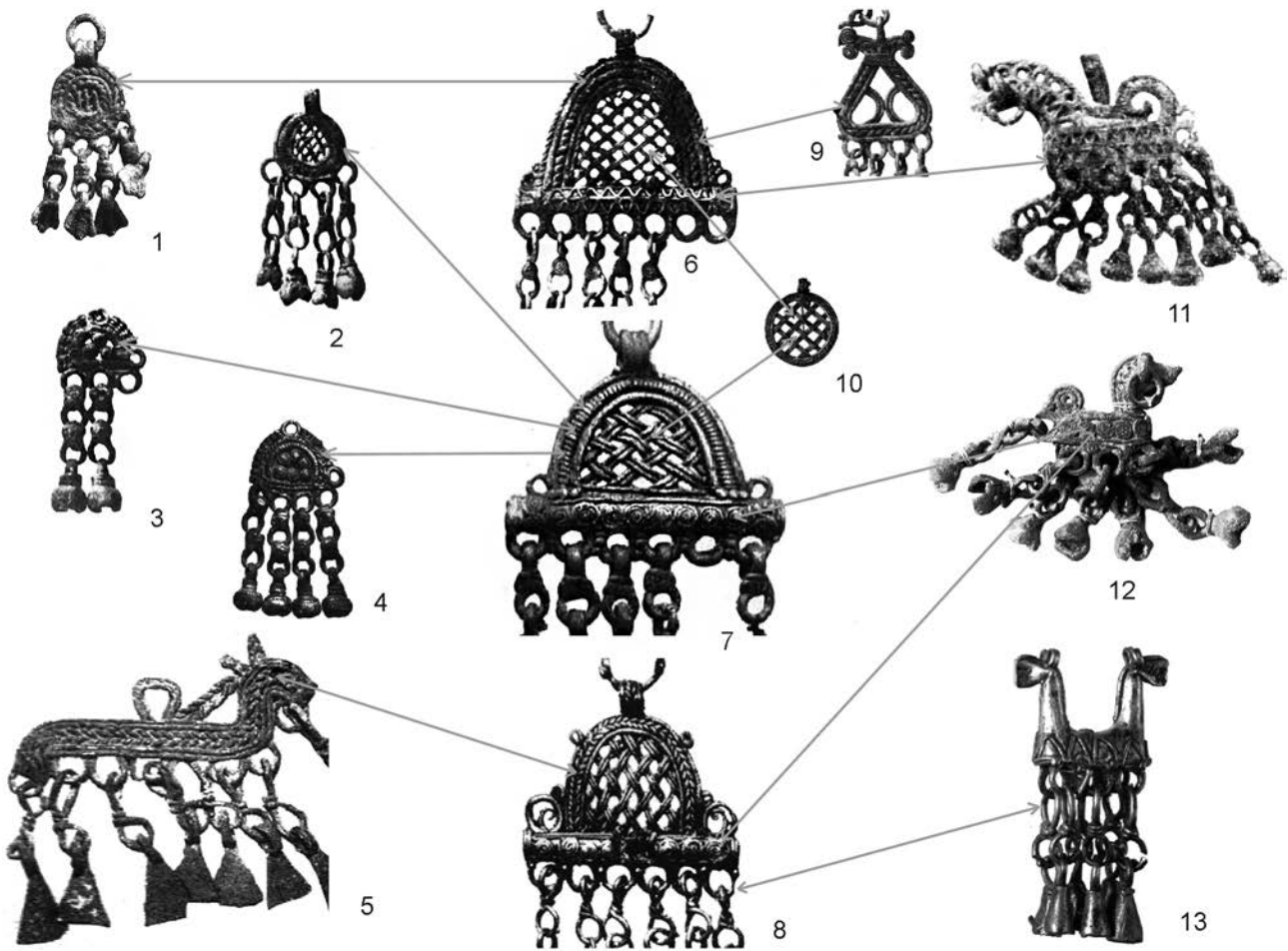


Рис. 7. Параллели в декоре игольников с арочной ажурной спинкой и подвесок характерных для Волго-Камья: 1 — Кузнецы и Чалых (Бранденбург, 1895. Табл. III, 8); 2 — Алабуга (Нефедов, 1899. Табл. 2, 2); 3 — Низовская (Нефедов, 1899. Табл. 2, 3); 4 — Кирилино (Бранденбург, 1895. Табл. III, 3); 5 — Владимирские курганы (Рябинин, 1981. Табл. XVI, 4); 6 — Пустошь Мостищево (Нефедов, 1899. Табл. 2, 1); 7 — Шахново (Бранденбург, 1895. Табл. V, 4); 8 — Тихманьга (Ясински, Овсянников, 1998. Рис. 10); 9 — Кочергина (Нефедов, 1899. Табл. 2, 11); 10 — Новгород (Колчин, Янин, Ямицков, 1985. Кат. 82), 11 — Щепняк (Кочкуркина, 1967. Рис. 1, 3); 12 — Покров (Дело ИАК, 1895. Л. 43); 13 — Новгород (Колчин, Янин, Ямицков, 1985. Кат. 90). Масштаб разный

Fig. 7. Parallels in decorations of needle-cases with arched openwork backs and arched pendants characteristic of the Volga and Kama region: 1 — Kuznetsy and Chalykh (Бранденбург, 1895. Pl. III, 8); 2 — Alabuga (Нефедов, 1899. Pl. 2, 2); 3 — Nizovskaya (Нефедов, 1899. Pl. 2, 3); 4 — Kirilino (Бранденбург, 1895. Pl. III, 3); 5 — Vladimir barrows (Рябинин, 1981. Pl. XVI, 4); 6 — Pustosh' Mostishchevo (Нефедов, 1899. Pl. 2, 1); 7 — Shakhново (Бранденбург, 1895. Pl. V, 4); 8 — Tikhmanga (Ясински, Овсянников, 1998. Fig. 10); 9 — Kochergina (Нефедов, 1899. Pl. 2, 11); 10 — Novgorod (Колчин, Янин, Ямицков, 1985. Cat. 82), 11 — Shchepnyak (Кочкуркина, 1967. Fig. 1, 3); 12 — Pokrov (File of IAC, 1895. Sheet 43); 13 — Novgorod (Колчин, Янин, Ямицков, 1985. Cat. 90). Scales differ

2–4; табл. 3, 1–2, 7, 10–13, 16–18; Кузнецова, Григорьева, 2017. С. 63–64, рис. 3, 1–3, 8–17, 19).

Сама форма игольника в виде горизонтальной трубочки связана с Северо-Западом лесной зоны Восточной Европы. Такие игольники встречаются в Приладожье с X в., но, как писала Л. А. Голубева, игольник «с одной вертикальной петлей для подвешивания не был местным изобретением,

так как такие игольники бытовали ранее в Швеции, Норвегии, Латвии, Эстонии» (Голубева, 1978. С. 202). Исследователь полагала, что из Приладожья такие изделия распространились на территорию Белозерья и Ярославского Поволжья (Там же. С. 202).

Декор трубочки, составляющей основу игольников с арочной ажурной спинкой, вариативен —

ее корпус покрывается волютами, кружками, реже — зигзагом, двумя рядами волнистых линий. По краям также часто расположены пояски, заполненные волнистой линией. Последний мотив маркирует полые зооморфные подвески. Примечательно, что на нестандартном «коньке» из могильника Щепняк низ корпуса украшен двумя рядами волнистых линий. Аналогичное оформление имеет основа игольника из кургана у Пустоши Мостищево в Костромском Поволжье (рис. 7, 6, 11). Сходство есть и между игольниками из Мади, Щепняка, Шахново, Тихманьги и др. и полыми полиморфными подвесками. Волюты оформляют как нижнюю часть корпуса «коней-птиц», или «коней-барашков», так и «ушки/рожки» подвесок (Кузнецова, 2018а. С. 141–142, рис. 4, 1–3). Наиболее близкий декор представлен на находке из могильника у д. Тимонино (группа II, курган № 1) в Костромском Поволжье (НА ИИМК РАН. РО. Ф. 1. 1895. Д. 49. Л. 33, 43) (рис. 7, 7–8, 12). Если орнамент в виде волют вызывает ассоциацию с материалами Поволжья, то декор в виде кружков напоминает оформление металлических бусин (Седова, 1981. С. 155, рис. 61, 1; Спицын, 1896. Табл. XI, 4).

Арка игольников состоит из «косички», гладких или рельефных жгутов. В целом, разнообразные плетенки, косички, волюты характерны для средневековой металлопластики Волго-Окского междуречья и ассоциируются с финно-угорскими традициями. Так, например, схожие приемы можно увидеть в оформлении «коньков» владимирского типа и ряда других изделий (Рябинин, 1981. Табл. XIV–XVII; Спицын, 1905. №№ 412–416) (рис. 7, 1, 5–6, 8–9). Выпуклые жгуты с насечками — А. В. Вострокнутов обозначал эти элементы как ряды тордированных или псевдотордированных проволок (Вострокнутов, 2016. С. 13) — оформляют разнообразные изделия Прикамья, в частности, арочные подвески конца XI — XIII в. (Спицын, 1902. Табл. XII, 6, 12, 13) (рис. 7, 3–4, 7). Вероятно, и арочная форма спинки является реминисценцией волго-уральской металлопластики. Отмечу, что на территории Северо-Запада Руси известно несколько импортных арочных подвесок из Прикамья (Кузнецова, Григорьева, 2017. С. 62–63). Впрочем, на памятниках Латвии и Эстонии также известны арочные подвески, не имеющие функции игольников (рис. 6, 2–5). Пропорции и оформление последних различны. Центральная часть заполнена косорешетчатым орнаментом,

как правило, изделия дополнены привесками на щитковых звеньях (Мугуревич, 1965. Табл. XXVI, 12; Тыниссон, 1984. Рис. 1, 20; Tõnisson, 1974. Taf. XXXIV). Такая форма звеньев чаще всего встречается в украшениях Волго-Камья. Однако форма привесок вариативна. Так, случайная находка из д. Карла (волость Козе, Эстония) дополнена фигурными привесками (ф-видной формы) (Selirand, 1974. Tahvell XXXI, 4), часто встречающимися на прибалтийских украшениях (Тыниссон, 1984. Рис. 1, 22–23).

Интересная арочная подвеска происходит из Чупы (Карелия, Лоухский район) (рис. 6, б). С. И. Кочкуркина отмечала, что аналоги этой случайной подвески неизвестны и сопоставляла ее с древностями поволжских финнов (Кочкуркина, 2017. С. 94). Изделие содержит тот же набор декоративных приемов, что и игольники, — выпуклые жгуты с насечками оформляют саму арку. Ее внутреннее пространство разделено на два яруса — верхний состоит из диагональных лучей и тройной волюты (см. оформление находки из Никольщины и Семенково), нижний из вертикальных столбиков. Витые жгуты, волюты, а также горки из шариков ложной зерни являются типичным приемом украшения для изделий Волго-Камья.

Как отмечалось, в большинстве случаев арочная спинка игольников заполнена косой решеткой. Известны также варианты с прямой решеткой и лучами, расходящимися от центра. На экземплярах из Никольщины и Семенково центральная часть спинки также украшена волютами. Помимо параллели с круглыми подвесками, обозначенной еще Л. А. Голубевой, можно отметить, что схожее заполнение встречается и на треугольных подвесках, а также круглых подвесках с шумящими привесками (Бранденбург, 1895. Табл. 3, 8; Нефедов, 1899. Табл. 2, 2; Кузнецова, Григорьева, 2017. С. 63) (рис. 7, 1–2, 6–7, 10).

Хотя игольники имеют индивидуальные особенности, можно говорить о наиболее близких друг другу изделиях, вероятно, созданных в одной мастерской или одним мастером.

Фрагмент игольника из Новгорода¹⁰ и по рисунку сохранившейся части, и по размерам

¹⁰ Номер в ГК 12926360, НГМ КП 42580/17 А-178/17 [Электронный ресурс.] Режим доступа: <https://goskatalog.ru/portal/#/collections?id=13048604> (дата обращения 05.03.2020).

близок находке из кургана у Пустоши Мостищево в Костромском Поволжье.

Сходством обладают изделия из Замикутья, Тихманьги, Болванского носа¹¹ и Пермского Предуралья. Возможно, с подобного изделия была выполнена отливка по оттиску подвески из Мулигорта. Арка и петля для подвешивания у этой разновидности оформлена косоплеткой. На внешней дуге есть небольшие колечки. Ранее, говоря о морфологических и стилистических особенностях полых зооморфных подвесок, мной отмечалась важность такой детали, как шумящие привески. Примечательно, что на «серийных» игольниках представлены звенья в виде перевитых колечек, аналогичные дополняют самый распространенный тип полых «коньков» (Кузнецова, 2018а. С. 140–141, рис. 2, а, 1–4) (рис. 7, 8, 13).

На других игольниках (из Щепняка, Никольщины, Шахново, Мостищева) звенья щиткообразные. Очевидно здесь, как и в случае с полыми зооморфными изображениями, можно говорить о различных ремесленных приемах, а возможно, и о ремесленных традициях. В оформлении арки как на изделиях Щепняка, Никольщины, Шахново, Мостищева, так и на прочих находках, утративших привески, использованы витые жгуты или жгуты с насечками. Петля для подвешивания состоит из трех рельефных валиков. Примечательно,

что аналогичное оформление представлено на поздних треугольных подвесках, массивных звеньях цепей. Данные изделия, как собственно и игольники с ажурным арочным щитком выполнены в синкретичном стиле и являются своего рода отражением контактов между весьма удаленными друг от друга территориями. Активные межрегиональные связи стали следствием знакомства средневековых ювелиров с импортными изделиями и инокультурными традициями.

Любопытно, что выделяется «стандартизированная» подборка изделий (см. изделия из Замикутья, Тихманьги и пр.) (рис. 3, Б; 4, 5, 7, 10). Судя по стилистике, оформление звеньев шумящих привесок такое же, как у «новгородских» подвесок «коньков», завитки по краям щитка напоминают оформление хвостов на этих подвесках (см.: Рябинин, 1981. Табл. XII, 5; XXIV, 1–4), решетчатое заполнение аналогично круглым подвескам, по этим признакам можно предположить, что изделия изготавливались на территории Северо-Запада Новгородской земли. Да и собственно «стандартизованность» предполагает наличие ремесленного центра.

В целом, география и стилистика игольников не позволяют ни связать их с этническими украшениями веси, ни рассматривать как исключительно финно-угорские изделия. Находки в слоях Новгорода, в том числе изделие, выполненное в имитационной технике, свидетельствуют об их бытовании в городской среде. Появление изделий за пределами Древней Руси, вероятно, было обусловлено межрегиональными контактами, в том числе древнерусской колонизацией.

¹¹ Номер в ГК 17234670, ГИМ 108263/797 [Электронный ресурс.] Режим доступа: <https://goskatalog.ru/portal/#/collections?id=17366716> (дата обращения 05.03.2020).

Бекаревич, 1901 — Бекаревич Н. М. Дневники раскопок курганов, произведенных Членами Комиссии в 1895–1899 гг., под руководством Неприменного Члена Комиссии Н. М. Бекаревича // Костромская старина: Сборник, издаваемый Костромскою губернской архивной комиссией. Кострома: Типо-литография А. Азерского, 1901. Вып. 5. С. 303–462.

Бранденбург, 1895 — Бранденбург Н. Е. Курганы Южного Приладожья. СПб.: Типография Главного Управления Уделов, 1895 (МАР. № 18). 156 с.

Вострокнутов, 2016 — Вострокнутов А. В. Шумящие украшения Пермского Предуралья конца XI–XIV вв. н. э.: культурно-хронологическая и технологическая идентификация: Автореф. дис. ... канд. ист. наук. Барнаул, 2016. 23 с.

Голубева, 1973 — Голубева Л. А. Веси и славяне на Белом озере. М.: Наука, 1973. 212 с.

Голубева, 1978 — Голубева Л. А. Игольники восточноевропейского севера X–XIV вв. // Вопросы древней и средневековой археологии Восточной Европы. М.: Наука, 1978. С. 199–204.

Ениосова, 2017 — Ениосова Н. В. Техника изготовления и химический состав металла украшений из памятников Юго-Восточного Приладожья и бассейна Онежского озера // Кочкуркина С. И. Археология средневековой Карелии. Приложение. Петрозаводск: КНЦ РАН, 2017. С. 117–138.

Колчин и др., 1985 — Колчин Б. А., Янин В. А., Ямицков С. В. Древний Новгород. Прикладное искусство и археология. М.: Искусство, 1985. 168 с.

- Кочуркина*, 1967 — *Кочуркина С. И.* Курганы на реке Паше // СА. 1967. № 4. С. 308–312.
- Кочуркина*, 1989 — *Кочуркина С. И.* Памятники Юго-Восточного Приладожья и Прионежья. Петрозаводк: Карелия, 1989. 347 с.
- Кочуркина*, 2017 — *Кочуркина С. И.* Археология средневековой Карелии. Петрозаводск: Карельский научный центр РАН, 2017. 280 с.
- Кузнецова*, 2018а — *Кузнецова В. Н.* «Кони-птицы», полые зооморфные подвески Древней Руси XII–XIV вв. // НиНЗ ИА. СПб.: НГОМЗ, 2018. Вып. 31. С. 139–147.
- Кузнецова*, 2018б — *Кузнецова В. Н.* Полые орнитоморфные подвески лесной зоны Восточной Европы X–XIII вв. // Труды КАЭЭ. Пермь: ПГГПУ, 2018. Вып. XIV: Средневековая археология Евразии: от Ямала до Карпат: Сб. науч. тр. к 60-летию юбилею А. М. Белавина. С. 183–198.
- Кузнецова*, *Григорьева*, 2017 — *Кузнецова В. Н., Григорьева Н. В.* Украшения Волго-Камья на Северо-Западе Руси // Тр. КАЭЭ. Пермь: ПГГПУ, 2017. Вып. XII: Средневековая археология Евразии: от Камы до Дуная: Сб. науч. тр. к 50-летию юбилею Н. Б. Крыласовой. С. 60–73.
- Левашиёва*, 1967 — *Левашиёва В. П.* Браслеты // Очерки по истории русской деревни. М.: Советская Россия, 1967 (Тр. ГИМ; Вып. 43). С. 207–252.
- Лесман*, 1990 — *Лесман Ю. М.* Хронология ювелирных изделий Новгорода (X–XIV вв.) // Материалы по археологии Новгорода 1988. М., 1990. С. 29–97.
- Мугуревич*, 1965 — *Мугуревич Э. С.* Восточная Латвия и соседние земли в X–XIII вв. Экономические связи с Русью и другими территориями. Пути сообщения. Рига: Зинатне, 1965. 145 с.
- Нефедов*, 1899 — *Нефедов Ф. Д.* Отчет об археологических изысканиях в Костромской губернии // МАВГР. М.: Тип. Н. И. Шарапова, 1899. Т. III. С. 161–236.
- НА ИИМК РАН. РО. Ф. 1. 1894. Д. 51: Дело Императорской археологической комиссии о раскопках Костромской Губернской Ученой Архивной Комиссии в 1895 г.; 1895. Д. 49: Дело Императорской археологической комиссии о раскопках Костромской Губернской Ученой Архивной Комиссии в 1895 г.; 1897. Д. 49: Дело Императорской археологической комиссии о раскопках членов Костромской Губернской Ученой Архивной Комиссии.
- Покровская*, 2003 — *Покровская Л. В.* Финно-угорские украшения в Новгороде XIII века // Русь в XIII веке. Древности темного времени. М.: Наука, 2003. С. 304–314.
- Рябинин*, 1981 — *Рябинин Е. А.* Зооморфные украшения Древней Руси X–XIV вв. / Л.: Наука, 1981 (САИ; Вып. Е1-60). 124 с.
- Рябинин*, 1986 — *Рябинин Е. А.* Костромское Поволжье в эпоху средневековья. Л.: Наука, Лен. отд., 1986. 160 с.
- Савельева*, 2014 — *Савельева Э. А.* Ыджыдгельский могильник. Сыктывкар: Ин-т яз., лит. и истории Коми НЦ УрО РАН; Коми науч. центр УрО РАН, 2014. 119 с.
- Седов*, 2007 — *Седов В. В.* Изборск в раннем средневековье. М.: Наука, 2007. 412 с.
- Седова*, 1981 — *Седова М. В.* Ювелирные изделия Древнего Новгорода (X–XV вв.). М.: Наука, 1981. 196 с.
- Спицын*, 1896 — *Спицын А. А.* Курганы С.-Петербургской губернии в раскопках Л. К. Ивановского. СПб.: Тип. Гл. Управления Уделов, 1896 (МАР; № 20). 124 с.
- Спицын*, 1902 — *Спицын А. А.* Древности Камской чуди по коллекции Теплоуховых. СПб.: Тип. Безобразова и Ко, 1902 (МАР; № 26). 110 с.
- Спицын*, 1905 — *Спицын А. А.* Владимирские курганы // ИАК. Вып. 15. СПб.: б. и., 1905. С. 84–172.
- Тыниссон*, 1984 — *Тыниссон Э.* Некоторые вопросы идеологии и этнические традиции в Эстонии в XI–XIII вв. (по материалам городища Лыхавере) // Новое в археологии СССР и Финляндии. Доклады третьего советско-финского симпозиума по вопросам археологии, 11–15 мая 1981. Л.: Наука, Лен. отд., 1984. С. 181–187.
- Учетный каталог..., 1931 — Учетный каталог археологических памятников Ленинградской области. Лужский округ. Рисунки 37–66 // НА ИИМК РАН. РО. Ф. 2. Оп. 1. 1931. № 740.
- Чернецов*, 1957 — *Чернецов В. Н.* Древняя история Нижнего Приобья // Древняя история Нижнего Приобья. М.: Изд-во АН СССР, 1953 (МИА; № 35). С. 7–71.
- Ясински*, *Овсянников*, 1998 — *Ясински М. Э., Овсянников О. В.* Взгляд на Европейскую Арктику: Архангельский Север: проблемы и источники. СПб.: Центр «Петербургское востоковедение», 1998. Т. I. 464 с.
- Selirand*, 1974 — *Selirand J.* Eestlaste matmis-kombed varafeodaal-sete suhete tärkamise perioodil (11–13 sajand.). Tallinn: Eesti Raamat, 1974. 376 s.
- Tõnisson*, 1974 — *Tõnisson E.* Die Gauja-Liven und ihre materielle Kultur: II. Jh. Anfang 13. Jhs. Tallinn: Eesti Raamat, 1974. 209 s.

Old-Russian needle-cases with an arched openwork back

V. N. Kuznetsova

Findings of needle-cases in the form of pipes with an arched openwork back added above and rattle pendants below have been known since the late 19th century. These artefacts generally are dated to the 12th–13th century and are found at archaeological sites throughout the vast territory from the Baltic littoral to as far as Siberia. These finds are distinguished in rich decoration in the form of massive twisted cords, slanting guilloches, volutes, etc.

In the Ladoga region, the needle-cases were encountered at kurgan burial grounds of Nikolshchina, Shchepnyak, and Shakhново. One find comes from the Tikhvin District. A needle-case with an arched openwork back was found in a Novgorod deposit of the late 12th century. The Troitsky IX excavation yielded a fragment of an artefact of the same category. Among the materials from Novgorod there is an object manufactured in an innovation technique, possibly, after an imprint from a complete lead-tin alloy example of the 13th century. Needle-cases with arched openwork backs were known also in the Land of Pskov. A fragment of an object of this type was retrieved from the upper horizon of the Izborsk hillfort. Another object was found at kurgan 1 near the village of Zamikutye (former Gdov Uyezd). The westernmost finds include a needle-case from the burial ground of Madi (Estonia).

A concentration of needle-cases with arched openwork backs is found in the Upper Volga region. These finds come from kurgans of the 12th–13th century: Pustosh' Mostishchevo, v. Semenkovo, v. Elkotovo, v. Kulikovo, and v. Zimnevo. The needle-cases from the Kostroma Volga region were found predominantly in association with objects fairly widely distributed throughout the territory of Rus' (lamellar, twisted, and braided bracelets; wire temple rings, etc.). Among the objects characteristic of the Upper Volga and Belozero, of note are hollow polymorphous pendants. In the north of Old Rus', a needle-case with an arched back was encountered at the burial ground near the village of Tikhman'ga (Arkhangelsk Oblast). Fragments of similar needle-cases were found in the Kama region in the villages of Kiprusheva and Mikhaleva (collection of the Teploukhovs), and at the Ydzhydyel cemetery in the Republic of Komi. Needle-cases with arched openwork backs penetrated also the Trans-Urals. One object was found at the Kintusovo cemetery. Another one, represented by a pendant (plait ornament), comes from an ethnographic collection related with the Khants (former Tobolsk Province, Berezovsky Uyezd). This artifact was cast from an imprint from a needle-case. Several objects were found on Vaygach Island.

The shape itself of the needle-case as a horizontal tube is related with the North-West of the forest zone of Eastern Europe, but its decoration (twisted cords, slanting guilloches, volutes, etc.) is genetically tied with traditions of the Volga and Kama regions. This syncretic style is a reflection of the contacts between the North-West and North-East of the forest zone of Eastern Europe.

Practically each of the objects has its individual features, however a 'standardized' set of needle-cases is distinguishable. It seems that the objects were manufactured in the North-West of the Novgorod Land. In general, neither the geography nor the stylistics of the needle-cases allows us to consider them as exclusively Finno-Ugrian products. The finds from the Novgorod layers, including the artefact executed in the imitation technique, suggest that they were used in the urban milieu. The appearance of these objects beyond the limits of Old Rus' was possibly due to interregional contacts including the Old-Russian colonization.