

REGIONS DE MONTSERRAT

Jordi López Camps

A partir del traç dels torrents i les canals, i dels camins de la muntanya, juntament amb la peculiaritat de les agulles i roques, es poden establir uns límits que prefiguren uns espais que són imaginàries regions. Aquest és el criteri que feu servir, en el seu moment, Josep Barberà i Sauqué per crear la sistemàtica de les regions del Massís i la seva divisió en seccions. En aquells moments, aquesta segmentació de la muntanya fou molt útil per classificar i agrupar les agulles que anys abans havien estat identificades i censades per Ramon de Semir i Arqué. La intuïció i tenacitat d'aquestes persones permeté obtenir una visió del massís de Montserrat que ha estat molt útil per caminar o escalar les seves agulles. Posteriorment, l'aparició de noves tècniques d'escalada ha ampliat l'interès per algunes zones de la muntanya que no havien estat prou ateses en les primeres classificacions. Algunes de les modernes guies d'escalada han aportat nova informació que ha permès ampliar i completar l'antiga classificació iniciada per Ramon de Semir i Arqué, i Josep Barberà i Sauqué. Els quals tingueren com a referent un primitiu mapa topogràfic, limitat a les tècniques del seu temps, fet per Joan Cabeza l'any 1909. També s'han tingut en compte, a fi de matissar les primeres descripcions de les zones, la detallada visió de la muntanya proporcionada pel monjo Ramon Ribera i Mariné en la seva obra *Caminant a Montserrat. El massís*.

Ara es proposa una zonificació més precisa del massís Montserrat en regions i seccions diferenciades a partir de la proposta feta per Josep Barberà i Sauqué en el seu llibre "*Montserrat pam a pam*" ampliant-la en aquells aspectes introduïts per l'ús més recent de l'excursionisme a través de l'escalada i el senderisme moderns. També s'ha delimitat millor aquestes zones procurant establir els límits a partir d'accidents naturals, els torrents, o els senders i alguns dels camins que solquen la muntanya i emprant eines informàtiques de gestió geogràfica.

L'aparició de l'escalada moderna incorporà una visió més àmplia del massís que ha enriquit les primeres propostes zonals de la muntanya. S'han consolidat nous conceptes geogràfics útils per situar els escaladors en les seves aproximacions a la muntanya: cara Nord, cara Sud, etc... Cada una d'aquestes regions poden ser dividides en petites zones delimitades per algunes agulles d'interès per ser escalades. En el nostre cens zonal, tot reconeixent la importància i riquesa que tenen aquestes noves agrupacions, s'ha seguit mantenint els criteris establerts, en el seu moment per Ramon de Semir i Arqué ampliat anys després per Josep Barberà i Sauqué i Sauqué.

La muntanya de Montserrat, d'acord amb les divisions inicialment proposades per Ramon de Semir i després reformulades per Josep Barberà i Sauqué, es pot dividir en 5 regions:

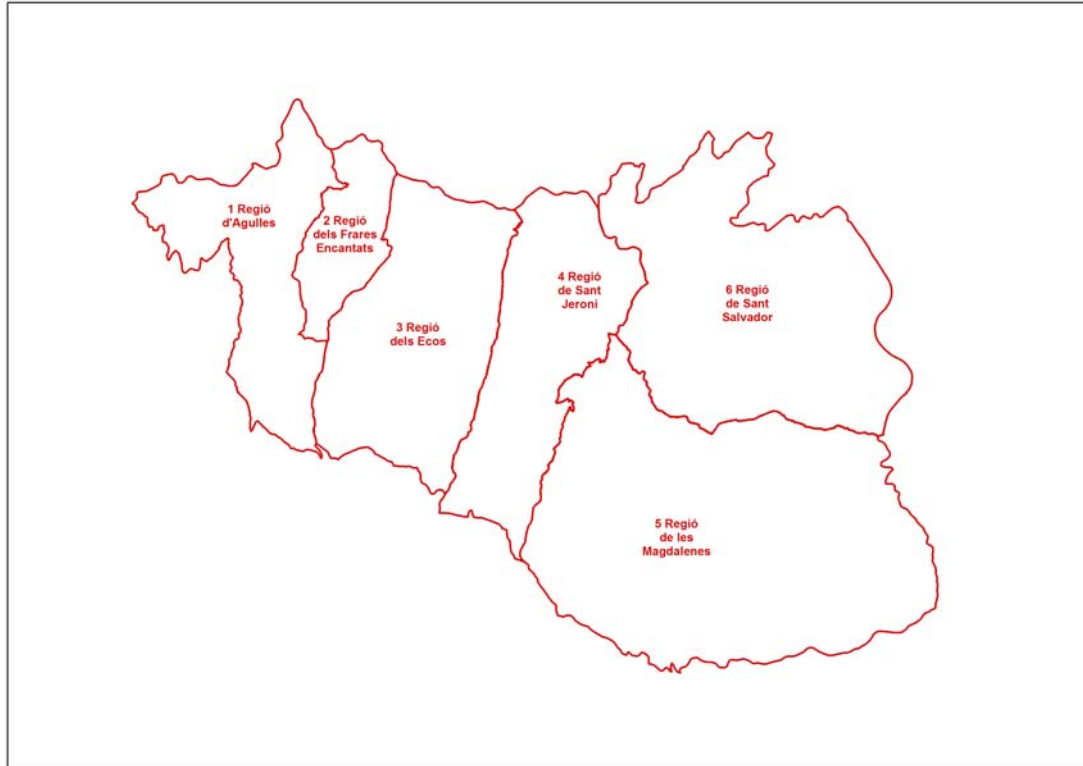
1. Agulles
2. Frares Encants
3. Ecos
4. Sant Jeroni
5. Magdalenes
6. Sant Salvador

Els tamanys d'aquestes regions és

Nom regió	Perímetre m.	Àrea m2
Regió d'Agulles	11.473	2.501.589
Regió dels Frares Encantats	5.443	1.029.354
Regió dels Ecos	8.686	3.435.245
Regió de Sant Jeroni	10.079	2.951.538
Regió de les Magdalenes	13.386	7.630.796
Regió de Sant Salvador	12.937	5.159.098



Il·lustració 1 Regions de Montserrat (ortofotografia ICC)



Il·lustració 2 Regions de Montserrat

Cada regió pot dividir-se en seccions segons els criteris proposats, en el seu moment, per Josep Barberà i Sauqué en el seu llibre *Montserrat pam a pam*. En aquells moments aquest autor dividí la muntanya en regions i cada regió en seccions. Així, seguint la divisió feta per Josep Barberà i Sauqué, es poden distingir les següents seccions.

REGIO	REGIÓ	SECCIONS	NOM DE LA SECCIÓ
1	Regió d'Agulles	I	Sant Pau Vell
1	Regió d'Agulles	II	Pallers
1	Regió d'Agulles	III	Saques
1	Regió d'Agulles	IV	Bola
2	Regió dels Frares Encantats	V	Centenar
2	Regió dels Frares Encantats	VI	Frares
2	Regió dels Frares Encantats	VII	Miranda del Príncep
3	Regió dels Ecos	VIII	Comes
3	Regió dels Ecos	IX	Naps
3	Regió dels Ecos	X	Roca Roja
3	Regió dels Ecos	XI	Palomera
3	Regió dels Ecos	XII	Faraó
3	Regió dels Ecos	XIII	Montgròs
3	Regió dels Ecos	XIV	Ecos
4	Regió de Sant Jeroni	XV	Sant Jeroni
4	Regió de Sant Jeroni	XVI	Serrat del Moro
4	Regió de Sant Jeroni	XVII	Sant Antoni
4	Regió de Sant Jeroni	XVIII	Albarda
4	Regió de Sant Jeroni	XIX	Vinya Nova
5	Regió de les Magdalenes	XX	Pollegons
5	Regió de les Magdalenes	XXI	Bellavista
5	Regió de les Magdalenes	XXII	La Plantació
5	Regió de les Magdalenes	XXIII	Sant Pere
5	Regió de les Magdalenes	XXIV	Gorres, les
5	Regió de les Magdalenes	XXV	Sant Joan

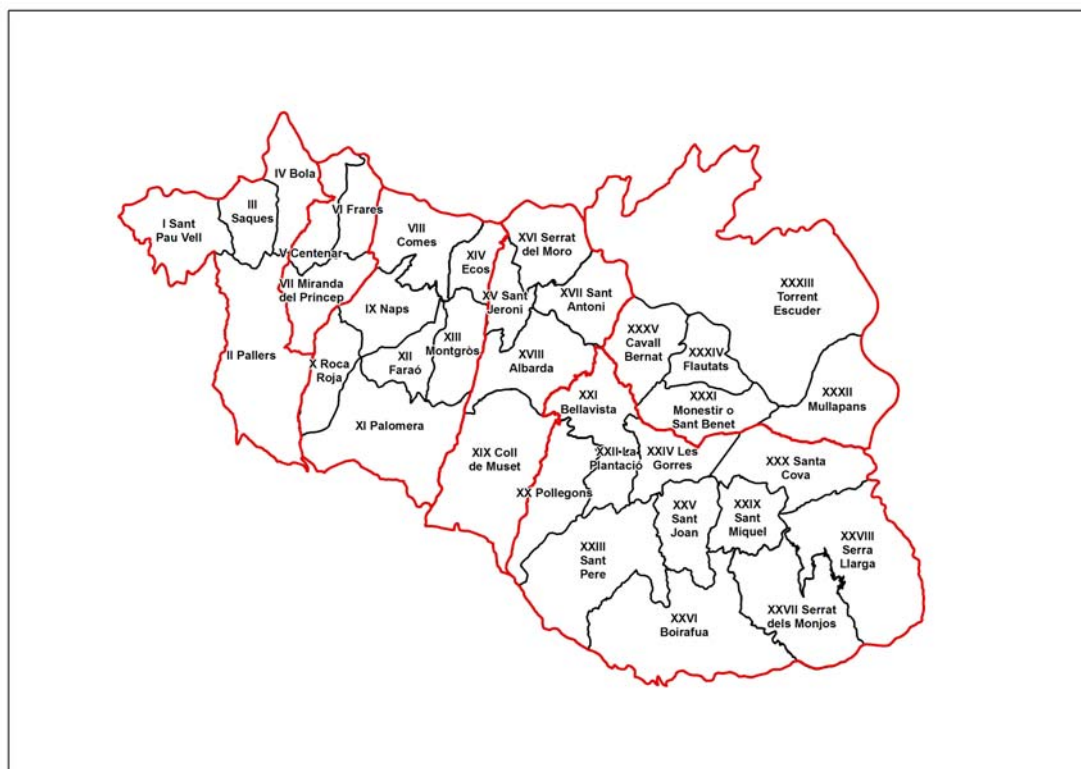
5	Regió de les Magdalenes	XXVI	Boirafua
5	Regió de les Magdalenes	XXVII	Serrat dels Monjos
5	Regió de les Magdalenes	XXVIII	Serra Llarga
5	Regió de les Magdalenes	XXIX	Sant Miquel
5	Regió de les Magdalenes	XXX	Santa Cova
6	Regió de Sant Salvador	XXXI	Monestir o Sant Benet
6	Regió de Sant Salvador	XXXII	Mullapans
6	Regió de Sant Salvador	XXXIII	Torrent Escuder
6	Regió de Sant Salvador	XXXIV	Flautats
6	Regió de Sant Salvador	XXXV	Cavall Bernat

Les dimensions d'aquestes seccions són:

Nom secció	Perímetre m.	Area m2
Sant Pau Vell	3.782	565.778
Pallers	6.322	1.190.198
Saques	2.519	335.345
Bola	3.589	411.566
Naps	3.780	461.230
Centenar	3.641	313.470
Frares	2.797	277.972
Miranda del Príncep	3.584	438.075
Comes	4.537	596.723
Roca Roja	3.021	374.724
Palomera	5.559	1.046.562
Faraó	3.197	301.990
Montgròs	2.959	404.758
Ecos	2.561	249.072
Vinya Nova	5.297	1.107.477
Sant Jeroni	3.307	270.740
Serrat del Moro	3.112	479.218
Sant Antoni	3.273	460.577
Albarda	4.695	634.059
Pollegons	4.448	559.931
Bellavista	4.160	456.478
La Plantació	2.423	216.919
Sant Pere	5.873	1.071.087
Les Gorres	3.740	416.413
Sant Miquel	3.086	390.141
Sant Joan	3.335	450.744
Boirafua	7.496	1.369.366
Serrat dels Monjos	6.376	887.481
Serra Llarga	6.727	1.143.085
Santa Cova	4.435	670.157
Monestir o Sant Benet	3.404	490.924
Mullapans	3.867	721.768
Torrent Escuder	10.933	3.124.982
Flautats	2.943	344.409
Cavall Bernat	3.166	477.118



II-lustració 3 Regions i seccions de Montserrat (Ortofotografia ICC)



II-lustració 4 Regions i seccions de Montserrat

REGIÓ D'AGULLES

La regió de les Agulles està limitada per l'Est per la Canal Ample, el torrent dels Cargols i el torrent del Clot del Tambor. A l'Oest limita amb Can Maçana i els camins o torrents que porten a El Bruc. El serrat de les Arnes, el camí de Collbató a Can Maçana i les finques de can Salses, can Xico i el Castell la delimiten pel Sud. En aquest part els límits coincideixen amb els propis límits del Parc Natural. El límit nord s'estén des de la Serra Foradada i el camí de Can Maçana a Santa Cecília (GR 172). En total té 2,6 metres de Nord a Sud, i uns 1,60 metres d'Est a Oest. L'àrea total és de poc més de 2.000 hectàrees. Aquesta amplada inclou tota l'extensió des del coll de Can Maçana fins la Canal Ampla i l'extrem del Serrat de les Arnes on acaba els límits del Parc Natural.

Josep Barberà i Sauqué descriu la Regió d'Agulles com a “*accidentada, d'agulles esveltes*”. La regió d'Agulles és una bona mostra de la complexa orogènesi de la muntanya de Montserrat. La visió nord d'aquesta regió mostra unes impressionants parets que cauen verticalment sobre la vessant que mena cap al Llobregat. La prolongada erosió d'aquest riu és la responsable de les parets que formen la cara nord del massís. Les mateixes agulles vistes des del sud mostren perfectament els efectes de les fractures de les diàclasis amb les seves orientacions nord-sud i els plans perpendiculars. Les imatges aèries d'aquesta zona mostren com les diàclasis han teixit fileres d'agulles, perfectament alineades en direcció Nord-Sud, que combinen amb les diàclasis horitzontals que segueixen la direcció Est-Oest. Moltes de les fractures constitueixen els torrents que escollen l'aigua cap a la vessant meridional d'aquesta regió. En aquesta zona l'erosió no ha estat tan brusca com la part nord. A mesura que es va cap a la vessant sud el terreny presenta suaus ondulacions.

L'orografia particular d'aquesta regió permet establir petites agrupacions locals d'agulles establint zones homogènies. Foren en Josep Barberà i Sauqué, en el seu llibre *Montserrat, pam a pam* i Josep Maria Rodés i Ferran Labraña, amb el seu volum d'Agulles dins la sèrie *Roques, parets i agulles de Montserrat* els que definiren les primeres seccions dins d'aquesta regió. Tant Josep Maria Rodés i Ferran Labraña com en Josep Barberà i Sauqué estableixen 4 seccions. Els primers identifiquen les zones de: Paret d'Agulles, Occidental o del Serrat de la Portella, Central o de les Bessones i Oriental o del Refugi. Aquests autors proposen aquestes zones sense establir quins són els límits. Josep Barberà i Sauqué identifica les seccions i explicà amb detall quins són els seus límits. Segons Barberà i Sauqué la regió de les Agulles pot dividir-se en les següents seccions: Sant Pau Vell, Pallers, Saques i Bola. Posteriorment, altres autores han proposat modificar aquesta divisió. Per exemple, Vicenç Roig en la seva guia “*Montserrat región de Agulles*” proposa, sense indicar com realitza les agrupacions, dividir aquesta regió en set sectors: Canal Ampla, Cresta de la Bola, Les Bessones, Saques, Paret Nord, Paret Oest i Portella i Pallers

A partir de la geografia d'aquesta zona i incorporant alguns dels criteris proposats en les diferents guies d'aquesta regió poden establir-se les següents seccions dins de la Regió d'Agulles. Aquestes vuit seccions són la síntesi de les primeres seccions establertes per en Josep Barberà i Sauqué i la seva ampliació feta per posterior escaladors com Vicenç Roig. Aquest incorporen a las agulles originals noves àrees d'escalada, com són, per exemple les parets. A partir de les diferents aportacions fetes pels coneixedors d'aquesta zona la Regió d'Agulles pot dividir-se en sis seccions. A més de les seccions definides al seu moment des d'una perspectiva geogràfica per en Josep Barberà i Sauqué, la visió funcional aportada per l'escalada incorpora dues regions més. Són les parets de les Agulles, paret Nord i paret Oest ben conegudes pels escaladors. Per les característiques orogràfiques de la regió de les Agulles aquestes parets estan formades per agulles que estan descrites en les altres seccions però que tenen la seva singularitat des de les vessants nord i oest on presenten importants elevacions.



II·lustració 5 Regió d'Agulles

1. Sant Pau Vell

Situada a la part occidental de la Regió fora del nucli rocós. El turó on hi ha l'ermita de Sant Pau Vell, junt amb el turó del coll de Guirló, formen una petita serralada. En aquesta secció hi ha el coll de can Maçana. Espai de lleure habilitat, el que era en aquells moments l'Obra Social de la Caixa de Catalunya a través de la seva fundació Territori i Paisatge. En aquest coll es troben les carreteres que venen del Bruc i de Manresa per anar al Monestir de Santa Maria.

2. Paller

És la part de la regió d'Agulles organitzada entorn al final del torrent dels Cirerers i el Torrent del Porquer. En la part dreta de la conca es troba el pas de la Portella i un seguit que petites agulles i formacions rocoses que acaben geogràficament amb el serrat de les Arnes i els turons del Serrat de Moixerigues. La vessant esquerra de la conca està delimitada per la serrelada que formen la Miranda de les Agulles, la Desdentagada i el Vermell del Xincarró.

3. Saques

Comença al pas de la Portella, enfilant la part de sobre de les cingleres fins a la roca de la Bandereta, lloc on la muralla fa angle i arriba a la Miranda dels Ossos i està delimitada per orient pel barranc que baixa del peu de l'agulla dels Ossos. La part més septentrional d'aquesta regió es troben diverses agulles que mostren grans parets que es desplomen sobre la cara nord del massís. Per l'entitat que tenen aquestes parets algunes guies d'escalada consideren que tenen una entitat pròpia.. Destaquen, en la part superior de la regió per l'Agulla de l'Arbret, l'agulla dels Ossos i la Miranda dels Ossos. Per sota d'aquestes agulles es troben les esveltes Bessones acompanyades de la Filigrana, entre altres.

4. Bola de la Partió

La quarta secció limita per la banda de llevant amb la canal Ampla -que marca la divisòria entre la regió d'Agulles i la dels Frares Encantats- i per la part de ponent amb el torrent dominat pel serrat on s'aixequen les agulles de la Partió, el Cap de Guerrer, la Bitlla, la Bola de la Partió, l'agulla Reina, la Corona de Reina. Dintre aquesta secció es troba el refugi Vicenç Barbé - dedicat a aquell jove i entusiasta escalador que, intentant la primera ascensió a la Caputxa, hi perdé la vida.

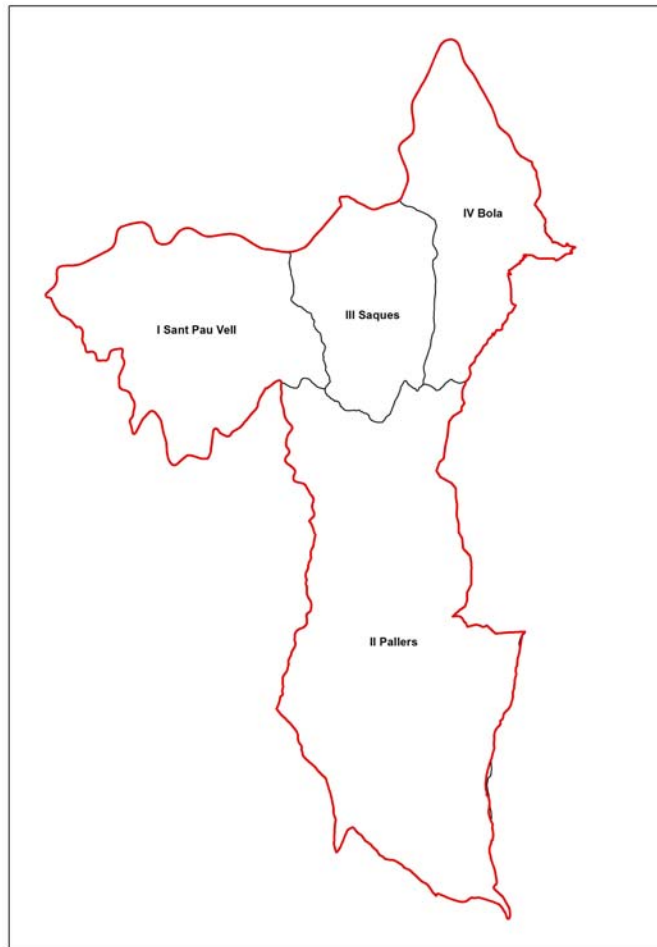
Per la seva entitat pròpia en aquesta regió poden diferenciar-se dos àmplies zones de parets.

Paret Nord

Aquesta part comença a la canal del Ninet per la part de l'oest i acaba en el serrat de la Foradada a l'est. Compren les agulles de la Saca Gran, la Miranda dels Ossos i la Ma.

Paret Oest

La paret Oest comença a la canal del Ninet i acaba en el coll de la Portella. Les agulles més destacades són el Sabre, la Bandereta, les Savines o la Portella inferior



Il·lustració 6 Regió d'Agulles

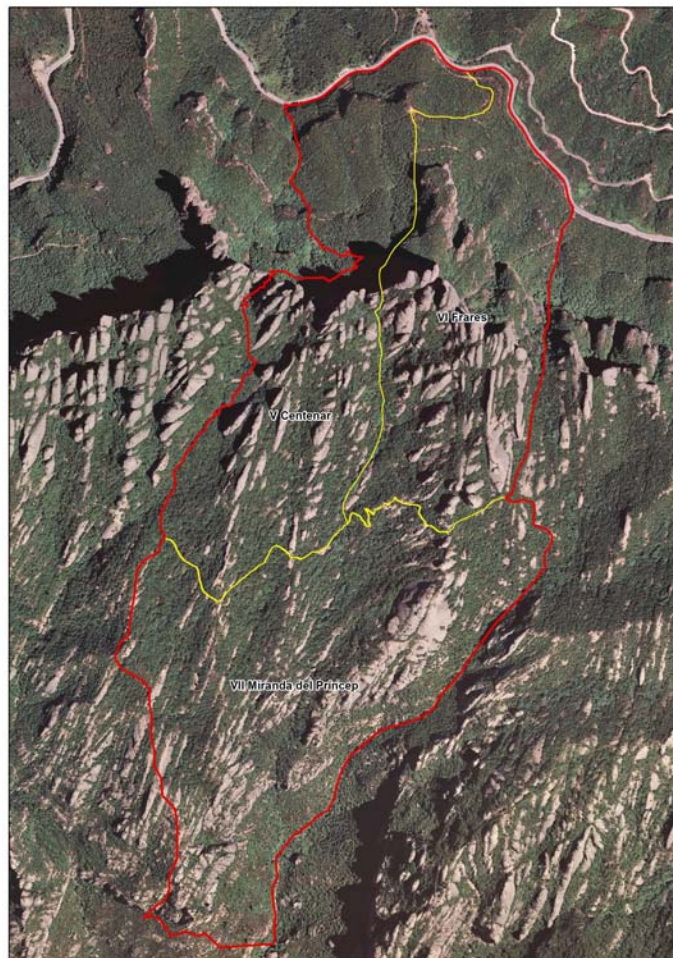
REGIÓ DE FRARES ENCANTS

Per moltes persones és una de les regions més boniques del massís de Montserrat. Per l'oest és veïna de la regió d'Agulles de la qual està separada per la canal Ampla i per l'est acaba a coll de Port on s'inicia la regió del Ecos. Josep Barberà i Sauqué dividí aquesta regió, en el seu llibre *Montserrat pam a pam*, la dividí en tres seccions: la V anomenada del Centenar, la VI o Frares i la VII dita Miranda del Príncep).

En les seccions V i VI es troba part de la carena dorsal de la muntanya que s'estén des de coll d'Agulles i coll de Port. La part nord d'aquesta carena forma les grans parets on es troben les roques conegudes amb el nom de Frares Encantats. La secció VII, la Miranda del Príncep, aquesta és la part més baixa d'aquesta regió dóna a la cara sud de la muntanya. Aquesta regió està solcada per diversos camins, molts d'ells emprats pels escaladors per accedir les importants vies que hi han.

En aquesta regió els camins aporten un visió estructural. Els camins més importants són: el camí que va des de coll de Port al coll d'Agulles i, passant per un coll entre el Lloro, la Monja, la Miranda del Lloro i el Bisbe permet fer la travessa de la regió; el segon camí transcorre pel sud i és el que uneix el pas de la Portella amb coll de Port a través del coll del Pas de Príncep; i el camí que, partint de l'anterior s'enfila cap la Monja i el Lloro a través d'una escletxa que hi ha entre l'agulla el Dit i el Dit xic. La canal Ampla, en el límit oest de la regió, és un torrent d'ampli buc que neix en el coll d'Agulles i conflueix amb altres torrents per originar el torrent dels Cirerers. La següent torrentada en direcció est s'origina al peu del Morro Pla entre l'agulla la Mamelluda i la Nana. Aquesta torrentada, més avall, dona origen al Clot del Trago. Més a l'est es troba el Torrent del Lloro que, en la seva capçalera és la fusió de dos torrentades: una que neix al peu de la Nina i l'altra que ho fa el peu de la Monja i el Lloro. En l'extrem est d'aquest regió, fent frontera amb la següent regió dels Ecos, es troba el torrent que neix a coll de Port i que, recollint altres petites canals, donarà origen al torrent de les Grutes.

La descripció de les agulles, roques i parets es fa tenint com a referència el camí que fa la travessa de la regió des de coll de Port fins els coll d'Agulles; el camí que puja per la canal del Lloro des de el camí que uneix el pas de la Portella fins el Montgròs i la visió que un observador té de la cara nord del massís.



Il·lustració 7 Regió dels Frares Encantats

5. Centenar

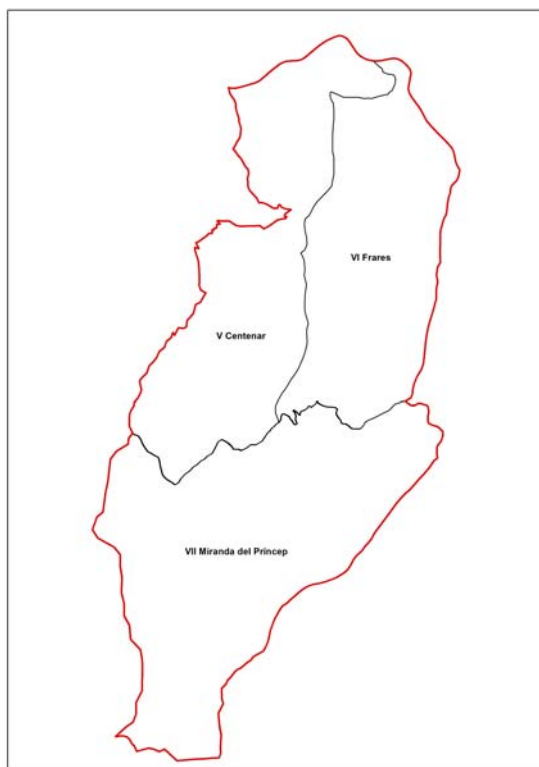
La secció del Centenar està limitada pel sud pel camí que va del pas de la Portella al Montgròs passant pel pas del Príncep. La canal Ampla la separa de la regió d'Agulles, veïna per l'oest. El torrent que surt del peu de la Nina i va al torrent del Lloro, i una part d'aquest, formen el límit est. La part nord integra part de la muralla de la paret nord del massís comprès entre el Coll d'Agulles i la Nina, a més del límit que estableix la carretera BP-1103 que uneix can Maçana amb el monestir de Santa Maria.

6. Frares

Aquesta secció és la part més oriental de la regió dels Frares Encantats i compren els anomenats Frares Encantats, lloc on es troben les roques més altes d'aquesta regió i altres que, per les seves característiques, han cridat l'atenció dels excursionistes i escaladors. El límit oest està marcat per la secció del Centenar i s'estén a l'est fins a coll de Port. La part sud queda tancada per la secció de la Miranda del Príncep.

7. Miranda del Príncep

És una secció amb poques agulles i roques rellevants, tretes d'aquelles que es concentren entorn al pas del Príncep. Aquesta regió està limitada, pel nord, pel camí del pas de la Portella al Montgròs; a l'oest per la carena on es troba la Miranda d'Agulle i el clot del Trago; i per l'est per bona part del torrent de les Grutes i el Vermell del Xincarró que tanca la part sud d'aquesta secció.



Il·lustració 8 Regió dels Frares Encantats

REGIÓ DE ECOS

La regió dels Ecos és pràcticament la part central de la muntanya de Montserrat. Aquesta regió s'estén, per la part nord, des del coll de Port fins a les regió de les Talaies. En aquesta vessant nord la regió dels Ecos presenta unes grans roques que s'integren en la gran muralla que és la cara nord de Montserrat. El límit nord s'ha fixat en la carretera BP-1103. Per la part sud aquesta regió va presentar diverses cadenes que s'allargassen fins la gran plana que s'exten des de Collbató al Bruc. En aquest vessant destaquen entre altres turons, roques o serrats com el Montgròs, el serrats de la Palomera, del Faraó, el Cabrit o les Saleres.



Il·lustració 9 Regió dels Ecos

8. Comes

Aquesta secció està limitada en la part nord per la carretera BP-1103 des de la creu del Regató fins el torrent de l'Hort del Malany. El límit est està format per part d'aquest torrent i un camí que delimita aquesta secció amb la veïna dels Ecos fins la cruïlla amb el camí que uneix al coll de Port amb el Montgròs. La part sud segueix aquest camí fins el coll de Port i la canal de les Artigues estableix el límit oest. A diferència del proposat

per Josep Barberà i Sauqué en el seu llibre “*Montserrat pam a pam*” totes les agulles que queden per sota del camí de coll de Port al Montgròs s’han incorporat a la secció dels Naps.

9. Naps

Aquesta secció compren una zona del massís situada al damunt de la cova de l’Arcada i per sota del Cabrit. Compren la serra de les Saleres i el serrat del Cabrit. Aquest separa els torrents de la coma dels Naps de Dalt i el torrent de la coma dels Naps de Baix. El camí de coll de Port al Montgròs limita la part nord de la secció; la coma dels Naps de Baix limita per l’est. El límit sud és una línia imaginària que uneix el torrent dels Naps de Baix amb el torrent dels Naps de Dalt. El torrent de les Grutes limita la zona per la part oest. Per tal de donar coherència a aquesta secció s’ha desplaçat l’agulla el Cavall dels Brucs a la secció de la Roca Roja

10. Roca Roja

És la secció que agafa la part final del serrat del Cabrit. Compren el punt de confluència de la Coma dels Naps de Dalt i de Baix, i el Torrent de les Grutes. El seu límit nord està format pel torrent de les Grutes, el límit est pel torrent de la Coma dels Naps de Baix i per l’oest pel torrent del Clot del Tambor. La roca més rellevant d’aquesta secció és l’agulla Fina dels Naps de Baix

11. Palomera

Aquesta secció està al sud de la secció del Faraó. És la part on el la el massís limita amb zones conreades, o antigament conreades, del Bruc com són el camp de l’Estevet, la Fonollosa, les Planetes i la Socarrada. En aquesta secció es troba la masia de Can Jorba amb l’ermita de la Mare de Déu de la Font i els seus camps. No té agulles o roques destacades llevat de les poques que es troben a l’entorn de la zona de Can Jorba en la vessant que queda al damunt del torrent del Migda en el sector anomenat Joc de l’Oca. La secció està limitada al nord bàsicament pel camí del Cabrit i a l’est pel camí dels Francesos o del Bassal dels Gats. Al sud pel camí pista que des de la Vinya Nova mena a can Maçana i a l’oest pel camí que des del Clot del Tambor ressegueix en paral·lel el Clot del Boixar fins a trobar el camí del Cabrit sota la roca de l’Arítjol. Josep Barberà i Sauqué, en el seu llibre *Montserrat pam a pam*, inclogué en aquesta secció les agulles de la Benedicció i l’agulla Albert Zanini, indret emblemàtic per ser el lloc on Josep Barberà i Sauqué celebrà la cloenda de l’Operació Montserrat. Tot i aquestes indicacions d’en Josep Barberà i Sauqué creiem millor situar aquestes dues agulles en la veïna secció del Faraó.

Els dos serrats més rellevants d’aquesta secció són la Palomera i el serrat dels Tudons i els indrets més destacats són el coll de Coll del Bassal dels Gats o coll de l’Ajaguda o coll Muset (aquest darrer nom fou proposat per en Josep Barberà i Sauqué) i el característic pas de la Llastra. Hidrològicament és una zona rica en torrents: el clot del Boixar, el de l’Estevet, el de la coma d’en Pastor, la canal Roja, el del Migdia i el torrent del Bassal dels Gats. Alguns punts més dificultosos d’aquests torrents han estat equipats amb recursos artificials. De tots ells, el més conegut és el Joc de l’Oca però també hi ha el Tres en Ratlla (canal Roja) i el Clot de Boixar.

12. Faraó

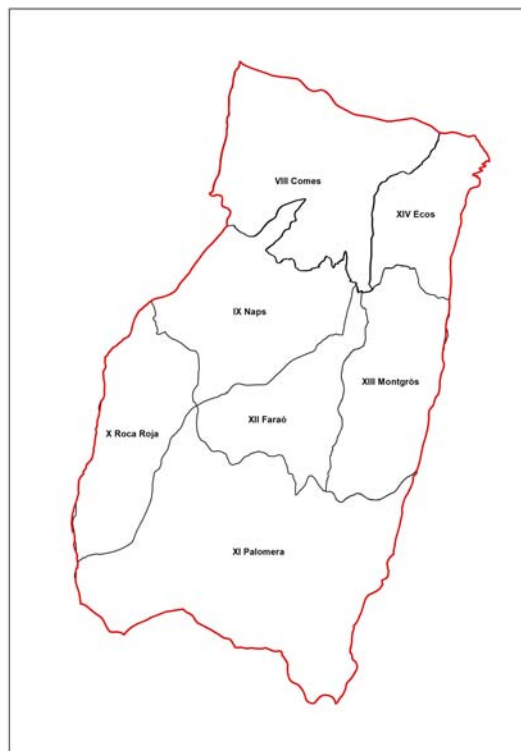
Aquesta secció, de forma força triangular, inclou bàsicament el serrat del Faraó, les dues agulles més importants són la de la Tempesta i la del Faraó. La part nord oest del Faraó està limitada pel torrent de la Coma dels Naps de Baix i per la part est l'estableix la coma dels Naps. La part sud i sud-oest està limitada pel camí del Cabrit. Per tal d'agafar sencera el serrat del Faraó, s'ha ampliat la delimitació inicial feta per en Josep Barberà i Sauqué en el seu llibre *Montserrat pam a pam*. Per això en s'ha inclòs en aquesta secció l'agulla la Geperuda.

13. Montgròs

Aquesta secció comprèn el gran turó del Montgròs i tota una colla de roques molt interessant que l'envolten, de les quals destaca per la seva singularitat els Plecs del Llibre, la Salamandra i la roca Plana dels Llamps. Al nord limita amb el camí de coll de Port al Montgròs i pel torrent de la Font de la Cadireta, a l'est limita amb el torrent del Migdia. Pel sud limita amb el camí del Cabrit i a l'oest pel torrent de la Coma dels Naps de Dalt.

14. Ecos

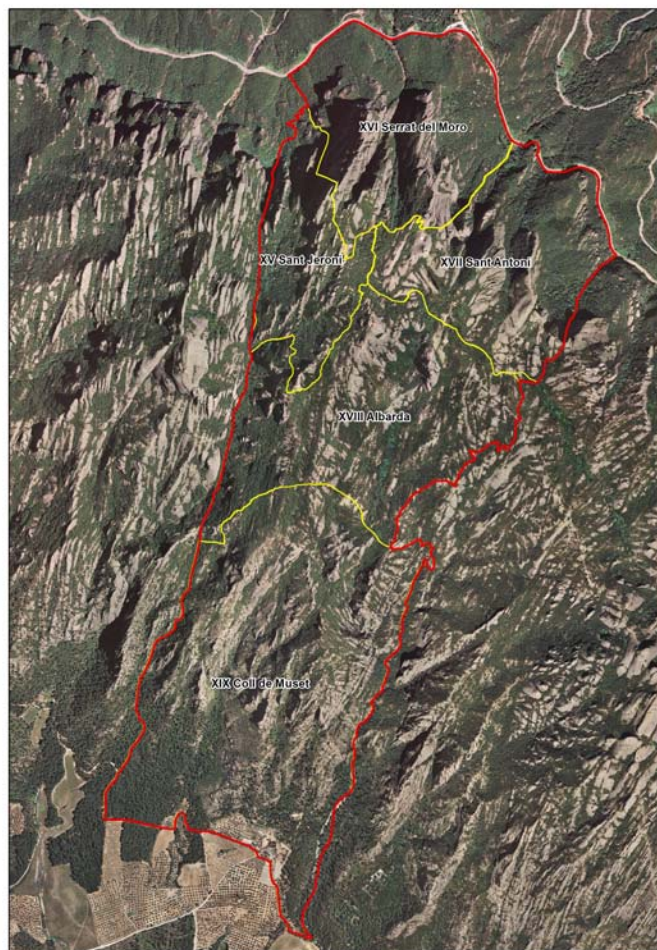
Aquesta secció dóna nom a tota una regió: els Ecos. El límit nord és la carretera BP-1103, a l'est limita amb la canal de la Llum i el començament del torrent del Migdia. El torrent de la font de la Cadireta limita el sud d'aquesta secció i una part del camí dels Ecos estableix el límit est. La part oest la defineix un torrent que baixa al peu del serrat on es troben les roques dels Aurons i l'Esfinx, entre altres elevacions. En aquesta secció hi ha el conjunt de roques que integren el que s'anomenen els Ecos. Es tracta d'una carena que pren la direcció nord-oest. A l'extrem oest aquesta secció té la característica roca dels Aurons



REGIÓ DE SANT JERONI

Aquesta regió està limitada al nord per la carretera BP-1103 de Can Maçana al monestir de Santa Maria sobre les qual acaben els esperons finals dels serrats de Sant Jeroni, el Moro, Patriarques i de les Onze. Alguns d'aquests serrats presenten en aquest indret bona part de les parets mítiques del massís de Montserrat, com són les parets de l'aeri de Sant Jeroni i dels Diablers. L'extrem oest està delimitat bàsicament pel torrent del Migdia des dels seu inici en les Talaies, en el primer tram, i després pel camí dels Francesos o del Bassal dels Gats.

La frontera de la part sud és la pista que uneix els municipis de Collbató i el Bruc en la part de la zona de la Vinya Nova i els petits serrats que té al seu voltant. El límit est és el llarg camí del Pont i el corriol que uneix el camí nou de Sant Jeroni i el Cavall Bernat i la seva canal que baixa cap a la carretera de Can Maçana al monestir de Santa Maria.



Il·lustració 11 Regió de Sant Jeroni

15. Sant Jeroni

En aquesta secció es troba el punt més alt de tot el massís de Montserrat, Sant Jeroni (1236 metres). Dins d'aquesta secció es troben moltes de les parets més espectaculars de tot el massís: paret de l'Aeri de Sant Jeroni; Patriarques i Diables. Les roques més destacades d'aquesta secció, a més del cim de Sant Jeroni, són les Talaies, el Camell i el Gegant Encantat. És una secció de forma quasi triangular. El camí de Can Maçana a Santa Cecília limita la petita part nord d'aquesta secció; el costat est està definida per una canal que puja fins a trobar el camí de Sant Jeroni, al costat de la Miranda de Sant Jeroni, i continua per aquest camí fins la cruïlla del camí del Montgròs. Aquest camí estableix el límit sud fins un petit torrent a sota la roca dels Coloms. El límit oest és la canal del Migdia i la canal de la font de la Llum.

16. Serrat del Moro

Dins d'aquesta secció hi ha dos dels serrats més característics del massís de Montserrat, el de Sant Jeroni i el del Moro, i un petit serrat que, situat entre els dos anteriors, limita la canal de Sant Jeroni. Totes aquestes serrats miren al nord. En el serrat del Moro destaca la verticalitat de les seves parets, la més coneguda és la paret de l'Aeri de Sant Jeroni. Nom que fa referència a l'antic aeri situat en el seu cim on avui hi ha l'estació de telecomunicacions. La carretera BP-1103 delimita el nord d'aquesta secció i el límit est es situa a la paret de l'aeri de Sant Jeroni. El sud està delimitat pel camí de Sant Jeroni, una part d'aquest camí estableix el límit oest juntament amb una línia imaginària que des del mirador de Sant Jeroni baixa cap a la carretera.

17. Sant Antoni

El límit oest d'aquesta secció està marcat per la canal de Sant Jeroni. La carretera BP-1103 de can Maçana al monestir de Santa Maria senyala el límit nord. En la part nord d'aquesta secció es troben els torrents del Moncau i dels Arítjols. Com a punts més destacables d'aquesta secció destaca els serrats del Patriarca i els serrats de les Onze, amb la seva paret deis Diables. L'ermita de Sant Antoni està dins d'aquesta secció. Al límit est d'aquesta secció hi ha el Cavall Bernat. El límit inferior el forma part del camí nou de Sant Jeroni i el torrent de Santa Maria.

18. Albarda

Aquesta secció es troba a la part sud de la regió de Sant Jeroni. La roca més emblemàtica i dominant de tota aquesta secció és l'Albarda Castellana. Sota a l'Albarda Castellana neix el torrent del Pont en el Clot de Sajolida. En la part nord d'aquesta secció és el camí de Sant Jeroni; al costat est està limitat pel camí del Pont. En el sud hi ha el camí que travessa el Clot de la Sajolida i l'oest per el camí dels Francesos o del Bassal dels Gats.

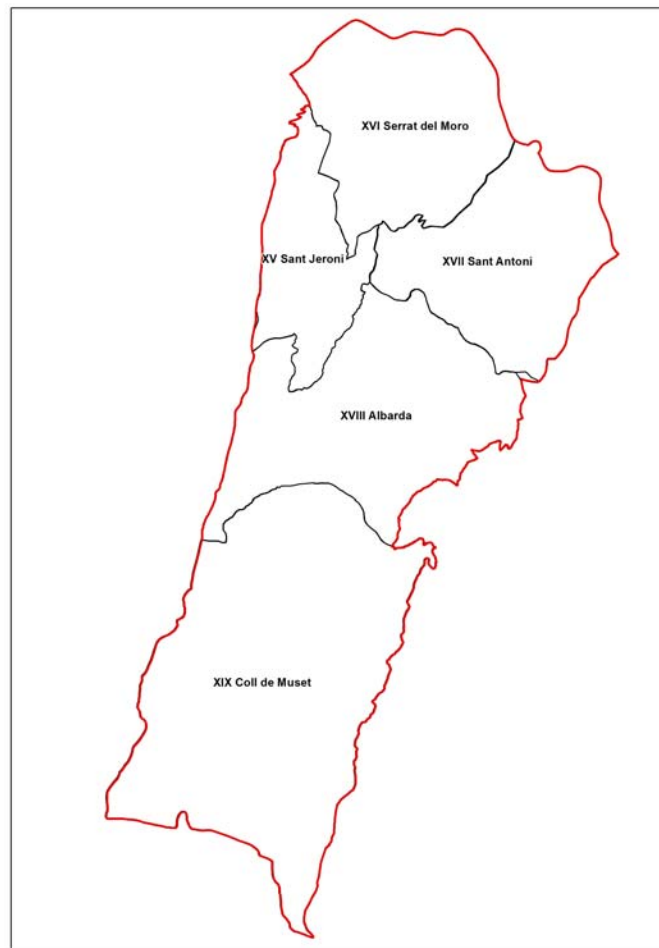
19. La Vinya Nova

Tota aquesta secció està abocada a la vessant sud del massís. En la seva part inferior, limita amb la Vinya Nova i els seus camps, la majoria d'oliveres. El nom d'aquesta secció s'ha canviat en relació al proposat originalment per en Josep Barberà i Sauqué en el seu llibre "*Montserrat pam a pam*" perquè s'han definit uns nous límits. D'acord els criteris seguits en altres seccions per situar els límits en torrents o camins com

alternativa, però no carenes de serrats, el límit oest d'aquesta secció s'ha situat en el camí dels Francesos o del Bassal dels Gats. Aquest fet fa que l'indret geogràfic que donava nom a aquesta secció quedi integrat en la secció de la Palomera. Per aquest motiu s'ha pensat el nou nom de la Vinya Nova per el pes geogràfic que té el serrat del mateix nom en aquesta secció.

El límit nord d'aquesta secció està definit per tros del camí dels Francesos o del Bassal dels Gats i el camí del Clot de Sajolida. A l'est està limitada pel camí del Pont i al sud pel camí de Collbató a Can Maçana per la Vinya Nova. El límit oest el determina el camí dels Francesos. Aquest camí se'n diu així perquè s'explica que per ell pujaren les tropes franceses el 25 de juliol de 1811 guiades per un traïdor a fi d'apoderar-se de les fortificacions que existien en diversos indrets de la muntanya.

Els dos elements orogràfics més destacats són el serrat dels Tudons i el serrat de la Vinya Nova. Els torrents més importants són el del Migdia, el torrent del Bassal dels Gats, el de la Maçana, el del Pont i els Bugaders.

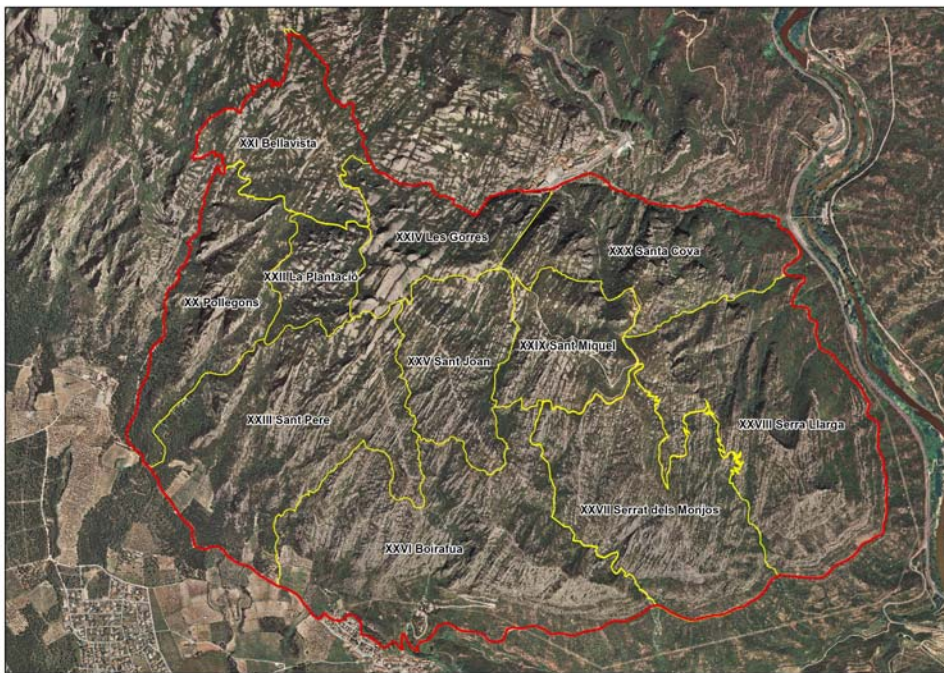


II·lustració 12 Regió de Sant Jeroni

REGIÓ DE MAGDALENES

És la regió més extensa de la muntanya de Montserrat. El torrent de Santa Maria limita tota la part nord d'aquesta regió. Per la part oest, el límit el marca el torrent i camí del Pont i per l'est l'estableix la carretera B 112, la carretera de Monistrol de Montserrat a Collbató. Aquesta carretera i la pista que uneix els municipis de Collbató i el Bruc estableixen el límit sud.

Per la seva extensió aquesta regió comprèn algunes agulles i roques emblemàtiques del massís. Per exemple, els Pollegons i el seu serrat, les Artigues i les diferents Gorres. També estan en aquesta regions els serrats de Sant Joan, del Penitent, dels Monjos i la serra Llarga, així com el serrat de les Garrigoses. També són d'aquesta regió les agulles del camí del Rosaria Monumental i la Santa Cova; i el conjunt d'agulles que constitueixen la Plantació.



Il·lustració 13 Regió de Magdalenes

20. Pollegons

En aquesta secció es troben alguns dels camins més destacats de la vessant sud de la muntanya, especialment aquells que porten des del camí nou de Sant Jeroni a la zona de la Vinya Nova. Els principals serrats d'aquesta secció són els Pollegons i l'Artiga alta.

Els límits d'aquesta secció s'han modificat en relació als proposats per en Josep Barberà i Sauqué. Aquesta secció limita al nord pel camí de la balma de la Murdela, a l'est pel camí de l'Artiga Baixa, al sud pel camí de Collbató a la Vinya Nova i a l'oest pel camí del Pont. Els torrents més destacats d'aquesta secció són el torrent del de l'Ermità Mort i la canal de Pollegons que s'uneixen en el torrent del Pont; la canal de l'Artiga Alta flanquejada pels serrats de Pollegons i l'Artiga Alta; i la torrent de l'Artiga Alta. Els

camins més rellevants, a més del de la balma de la Murdela que porta des del coll de Pollegons al bassal de Sajolida i al camí dels Fancesos, són el camí del Pont, al costat del torrent del mateix nom, i el de l'Artiga Baixa. Aquest camí passa per una de les zones més boscoses del massís i més plenes de carboneres.

21. Bellavista

Aquesta secció està constituïda bàsicament per les roques de la serra de l'Alzina de les Papparres, condensat com a serra de les Papparres o serrat de Bellavista com l'anomena en Josep Barberà i Sauqué en el seu llibre *Montserrat pam a pam*. Es tracta d'una carena que s'estén des de la Gorra Frígia fins l'Albarda Castellana.

La secció de Bellavista està limitada al nord i a l'est, una part, pel camí antic de Sant Jeroni i part del torrent de la Vallmala o de Santa Maria i continua per l'est per un corriol que uneix el camí antic i nou de Sant Jeroni i una línia imaginària que arriba fins el camí de les Artigues. El límit sud el forma un tros del camí de les Artigues, passa pel coll de Pollegons, fins el coll on hi ha la cruïlla del camí del Bassal de Sajolida. Des d'aquest punt el tros del camí del Pont fins la cruïlla del camí nou de Sant Jeroni estableix el límit oest.

Hidrològicament aquesta secció és ric en capçaleres dels principals torrents que baixen per la vessant sud de la muntanya, a més del torrent de la Vallmala o Santa Maria que el delimita pel nord. La font més rellevant d'aquesta secció és la bassa de la Murdela que està just al damunt del límit amb la secció de la Vinya Nova.

22. La Plantació

Josep Barberà i Sauqué afirma que la Plantació era, en el seu moment, una de les regions més desconegudes de Montserrat. El nom no se sap d'on prové. En Josep Maria Rodes i Ferran Labraña en el seu llibre *Roques, parets i agulles de Montserrat* el fan servir. Ben segur que la Plantació fa referència al gran nombre d'agulles que es troben en aquesta secció. En el plànol d'en Semir al conjunt de roques compreses entre 422 i 436 se les identifica com la Processó dels Monjos, tot i que aquesta denominació s'havia donat antigament a la secció dels Flautats.

La secció de la Plantació està delimitada al nord per la capçalera del torrent de l'Artiga Alta. Aquest torrent s'inicia al peu del camí nou de Sant Jeroni i creua el camí de les Artigues. A la banda superior d'aquest límit es troba tota la secció de Bellavista. A l'est, la Plantació està delimitada per un corriol que uneix el coll de la Miranda de Santa Caterina amb el peu de la Gorra Frígia i la balma de Sant Martí, i una part del camí de Sant Joan que passa per l'esmentat coll. Aquest camí és també el límit sud d'aquesta secció. És en aquesta part on el camí de Sant Joan i el de les Artigues es troben en un coll. Per l'oest la Plantació està delimitada pel camí de les Artigues en la seva part que passa pel collet de la Palleta fins arribar a trobar poc abans d'arribar al coll dels Pollegons, el torrent de l'Artiga Alta.

Interiorment la Plantació té tres serrats ben definits que van de nord a sud. El primer, que està a l'oest al costat del camí de les Artigues, comença amb l'agulla de la Plantació i acaba amb l'Oblidada. El següent serrat, en una posició més central, s'inicia al nord amb la Triple i acaba amb el Punxó. El tercer serrat situat al damunt del torrent del Llorer l'integra l'anomenada Processó dels Monjos que comença pràcticament al peu de la Gorra Frígia i que conté, entre altres, les agulles de la Mamella, Jaume Mata, Sant Cugat i Sant Martí. Aquest serrat. Hi ha tres serrats més que discorren d'oest a est. El

primer, situat al capdamunt de la Plantació transcorre des l'agulla de la Plantació fins a la Doble. Just per sota aquest i en paral·lel n'hi un altre que comença amb el Barretet i acaba a la Triple. L'altre, totalment en la part sud i lleugerament separat de la resta d'agulles està estructurat entorn d'una agulla prou característica d'aquesta secció: la Presidenta.

Hidrologicalment aquesta secció té les capçaleres del torrent de l'Artiga Alta, en la seva part nord; l'inici del torrent de l'Artiga Baixa que resulta de la confluència de dues canals, una que transcorre per l'oest de la Processó dels Monjos, i l'altra per la vessant és i que es coneix com la canal dels Llorers.

La roca més important d'aquesta secció és la Mamella. Altres agulles destacables són l'agulla dels Col·leccionistes, la Presidenta, la Megui, l'agulla de la Plantació, el Barretet i el Punxó de la Pau i Justícia. Per la seva singularitat també destaca el Porró i els Estalvis del Porró, i la Roca Sant Cugat per la seva voluminositat. Donada la delimitació proposada per aquesta secció és lleugerament diferent a la proposada per en Josep Barberà i Sauqué s'han incorporat com a agulles d'aquesta secció el Rellotge i l'Esquerda en lloc de la tradicional ubicació a la secció de Sant Pere.

24. Sant Pere

El nom d'aquesta secció hom suposa que es deriva de l'ermita de Sant Pere citada per en Josep Barberà i Sauqué en la seva obra "*Montserrat pam a pam*". No es tracta pròpiament d'una ermita, sinó d'una balma que a la meitat dels anys 60 del segle XX fou condicionada i habitada, després entrà en desús i a mitjans dels anys 70 fou novament habitada per un curt període. La secció limita a l'oest per la canal de l'Artiga Baixa, al nord pel camí de Sant Joan a la Plantació, a l'est pel torrent de Sant Caterina i al sud per un part del camí vell de Collbató al Monestir i el camí que porta al pou de la Costa Dreta.

24. Gorres, les

La secció de Les Gorres és una de les més vistoses del massís de Montserrat per l'esveltesa de les seves agulles que mostren un perfil singular. Algunes d'aquestes agulles són prou conegudes perquè són visibles des de les places del Monestir de Montserrat. El nom més popular d'aquesta secció és els Gorros. Aquesta secció està limitada, en la part nord, pel torrent de la Vall Mala o de Santa Maria; a l'est per la via del funicular de Sant Joan; al sud per el camí de les ermites i la part inicial del camí de Sant Joan a la Plantació; i a l'oest per aquest camí i el que podria ser la seva prolongació imaginària per anar a buscar el camí nou de Sant Jeroni entre la Gorra Frígia i la Cara de Mico.

25. Sant Joan

Aquesta secció està organitzada a l'entorn de la serra de Sant Joan que neix al peu de les ermites de Sant Joan i sant Onofre i davalla cap al sud entre els torrents de Santa Caterina i Sant Joan. En el seu inici hi ha la capella de Sant Joan. La secció limita, en la seva part nord, amb el camí de les ermites; a l'oest pel torrent de Santa Caterina; al sud pel camí de Collbató al Monestir (camí de les Bateries) i a l'est pel torrent de Sant Joan.

26. Boirafua

Aquesta secció queda a la part més al sud de tot el massís de Montserrat. El poble de Collbató es troba al peu de la secció de Boirafua. En la zona meridional presenta grans parets. És una zona amb poques roques monolítiques. El sector més important és el serrat de les Garrigoses. En Josep Barberà i Sauqué comenta que en aquesta secció es troba una petita cresta calcària – en el torrent del Xacó – única a Montserrat. En aquesta secció és on es troben les grans coves del massís: la cova del Salnitre, la cova Freda, la cova Gran i la de les Abelles. Per la seva part nord i oest la secció de Boirafua està limitada pel camí de Collbató al Monestir. Per l'est pel torrent Fondo i al sud per la carretera B-112 de Monistrol a Collbató. Els principals torrents d'aquesta secció són el del Clot del Lladerns, el de la Font seca, el d'en Xacó, el Fondo i el dels Escolans, excepte el primer, la resta avoquen al torrent de la Salut que és la continuació del torrent de la Font Seca.

27. Serrat dels Monjos

És una de les seccions amb més escassos al·licients. Amb tot, s'hi troba una canal extraordinàriament interessant, el torrent Fondo, el qual presenta una sèrie de passos realment notables: en primer lloc, el Pas de la Barra; després, el de la Savina, el Pas de la Barrinada i, finalment, el salt d'una cascada seca. Al final, el torrent arriba al camí de les Bateriaes. El Pas de la Barra és l'entrada al torrent Fondo des del camí de les Bateriaes.

El límit nord d'aquesta secció està definit pel camí de la Quadra de Sant Miquel; a l'est està delimitat pel camí de la Fita; el sud per la carretera B-112 i l'oest pel torrent Fondo.

L'element orogràfic més destacat és el serrat dels Monjos i la petita carena on es troben les anomenades roques dels escolans. Hidrològicament aquesta secció té l'important torrent Fondo, a l'oest, el torrent de la Font dels Escolans i, a l'est, la capçalera del torrent de la Belladona. A la part inferior d'aquesta secció, en el seu límit damunt de la carretera B-112 es troba la mentidera de Collbató.

28. Serra Llarga

Aquesta secció està identificada per la part final de llarga carena de la serra Llarga. Aquesta carena s'estén des del Pla de les Taràntules i va descendent en direcció sud-est fins arribar, ja en forma de contraforts a la carretera de Collbató a Monistrol. En el primer tram la carena forma la vessant esquerra del torrent de Sant Joan i està integrada en la secció de Sant Miquel. Un cop la carena arriba al camí de Collbató al Monestir (camí de les Bateriaes), en l'indret conegut com el coll de la Fita, la el serrat dóna lloc a les Canals que és un gran contrafort del massís que aboca a la vessant del Llobregat. El nom de les Canals prové per la baixada directe i directa que fa la cadena en el seu tram final en direcció al riu Llobregat. No hauria estat incoherent anomenar aquesta secció com Cap de les Canals per la rellevància que adquireix aquesta massa rocosa. No té grans agulles ni roques destacades.

Per la notable longitud de la serra Llarga els mapes topogràfics solen identificar amb aquest topònim només algun tros de la carena. Així, els mapes de Joan Cabeza (1909) i Ramon de Semir (1949) el nom es situa en la part baixa de la carena, per sota el camí de Collbató a Montserrat. Mentre Ramon Ribera, en el mapa de 1992, situa el nom en la part superior de la carena, per damunt del camí.

El límit nord d'aquesta secció el determina el torrent de l'Àliga. La carretera B-112 estableix el límit est i sud. El límit oest el marca el camí de la Santa Cova a Collbató (camí de la Fita).

Hidrològicament aquesta secció està conformada per la capçalera dels torrents que es formen a la vessant nord i sud del Cap de les Canals. En la vessant nord són el torrent de les Àligues, canals d'en Pla i torrent de l'Esllavissada on es troba la fon del Barraquer. Per la vessant sud destaca bàsicament el torrent de Bellasona. En aquest torrent es troba la font de la Guineu.

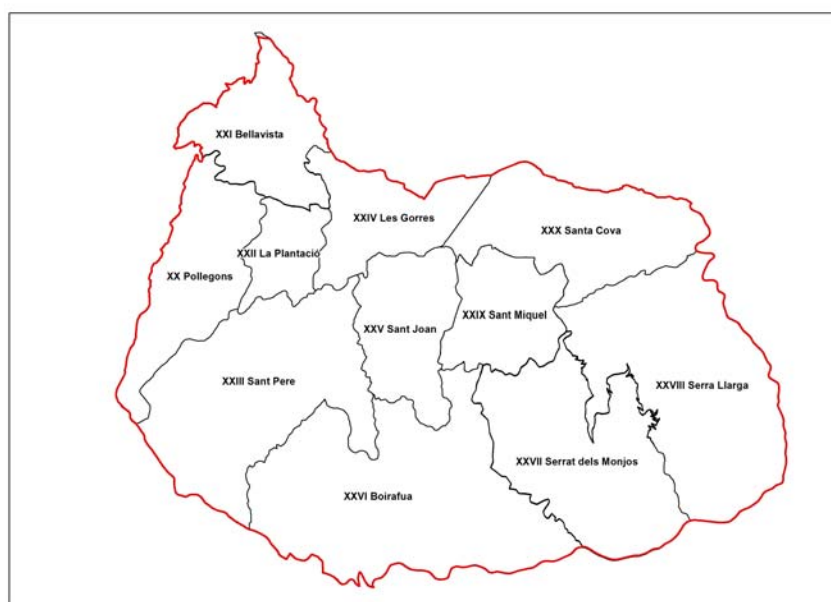
29. Sant Miquel

Aquesta secció s'estén des del marge esquerra del torrent de Sant Joan fins a l'ermita de Sant Miquel. El límit nord està en un torrent que aboca al damunt de la roca de Llicència i a l'est pel camí de Sant Miquel. El límit sud l'estableix el camí de Collbató a Montserrat i a l'oest pel torrent de Sant Joan. Aquesta delimitació d'aquesta secció modifica lleugerament els límits fixats per Josep Barberà i Sauqué en el seu llibre *Montserrat pam a pam*.

La serra Llarga és la carena més rellevant d'aquesta secció. Hidrològicament aquesta secció conté el torrent de Sant Joan i la canal de Sant Miquel que aboca a la important bassa de Sant Miquel.

30. Santa Cova

La secció de la Santa Cova està limitada a l'oest per la traça de la via del funicular de Sant Joan; al nord per el torrent de Vall Mala o Santa Maria fins la seva trobada del riu Llobregat; per l'est per la carretera B-112 (Monistrol-Collbató). El límit sud està format pel torrent de les Àligues; un tros del camí de Sant Miquel des d'on es puja per un torrent a trobar el camí de les ermites una mica abans del Pla de les Taràntules.



Il·lustració 14 Regió de Magdalenes

REGIÓ DE SANT SALVADOR

És la darrera regió en que es pot dividir el massís de Montserrat. En aquesta regió es troba el monestir de Santa Maria i les agulles del seu entorn. També forma part d'aquesta regió el Cavall Bernat, agulla característica d'aquest massís.

Per la seva part nord aquesta regió està limitada per la carretera BP-1103 de Can Maçana al monestir de Santa Maria i el torrent de la font del Boix i del torrent de l'Escuder. Per l'est, la carretera C 55 estableix el seu límit i el torrent de Santa Maria el sud. El límit oest està format per una part del torrent de Santa Maria i el camí antic del monestir de Santa Maria a Sant Jeroni, i pel caminet que porta des de l'anterior al Cavall Bernat que es continua pel torrent que davalla d'aquesta agulla fins a la carretera,



Il·lustració 15 Regió de Sant Salvador

31. Monestir o Sant Benet

Aquesta secció comprèn la zona que es troba al damunt del monestir de Santa Maria i els entorns de les ermites de Sant Dimes, de la Santa Creu, de Sant Benet i Sant Salvador. El límit nord està definit pel camí que enllaça el coll de la canal Plana amb l'ermita de Sant Dimes. El límit est és una part del camí dels Degotalls i el propi Santuari. Aquest juntament amb el camí de Sant Jeroni estableixen el límit sud i l'oest està delimitat pel camí que uneix el Pla dels Ocells amb el coll de la canal Plana.

32. Mullapans

Aquesta secció es troba al marge esquerra del torrent de Santa Maria o de Vallmala i sota el Monestir de Santa Maria. No presenta cap elevació destacable. Pel nord està delimitada pel torrent de l'Erola i a l'est per la carretera C 55. El torrent de Vallmala o Santa Maria delimita el sud i el camí de la drecera de Monistrol estableix el límit oest.

Hidrològicament hi ha els torrents de l'Erola, el de Mullapans i el de Santa Maria. Al final de torrent de l'Erola es troba la font del mateix nom. El Tossal de Mullapans i les diferents elevacions de la Roca dels Corbs són els relleus més significatius d'aquesta secció.

33. Torrent Escuder

Al tractar-se d'una secció situada a la part baixa de la vessant nord del massís no presenta gaires accidents d'interès. La carretera BP-1121 defineix el límit nord i la carretera C-55 defineix el límit dret. El límit sud és el torrent de l'Erola i l'oest està limitat per el camí dels Degotalls i la carretera BP-1103. És una secció molt rica amb torrents. A l'est es troba el torrent de l'Erola, a continuació venen els torrents del Soldat, el de la Maçanera i el de la Font del Boix, aquest dos darrers formen el torrent de l'Escuder. Tot seguit es troben els torrents del Cabirol i el de les Guilleumes. També és una zona rica en fonts: font dels Monjos, del Pinyó, de les Guilleumes, del Catalino i la Font de l'Erola en el límit amb la secció de Mullapans. Hi ha diverses fontaneres properes a Monistrol de Montserrat.

34. Flautats

Aquesta secció comprèn la part alta de la regió de Sant Salvador. L'element més característic, per la seva forma i visibilitat des de diversos indrets de la muntanya, són els denominats Flautats. Grup d'agulles que per les seves característiques i disposició recorden els tubs d'un orgue. Per donar coherència geogràfica a aquesta secció s'han modificat lleugerament els límits proposats per Josep Barberà i Sauqué en el seu llibre *Montserrat pam a pam*. El límit nord s'ha situat en la carretera BP-1103 i a l'est pel camí dels Degotalls. El sud està limitada pel camí de la canal Plana a l'ermita de la Trinitat pel nord de la Roca de Sant Salvador i a l'oest per la canal Plana i la drecera de la Font del Gat.

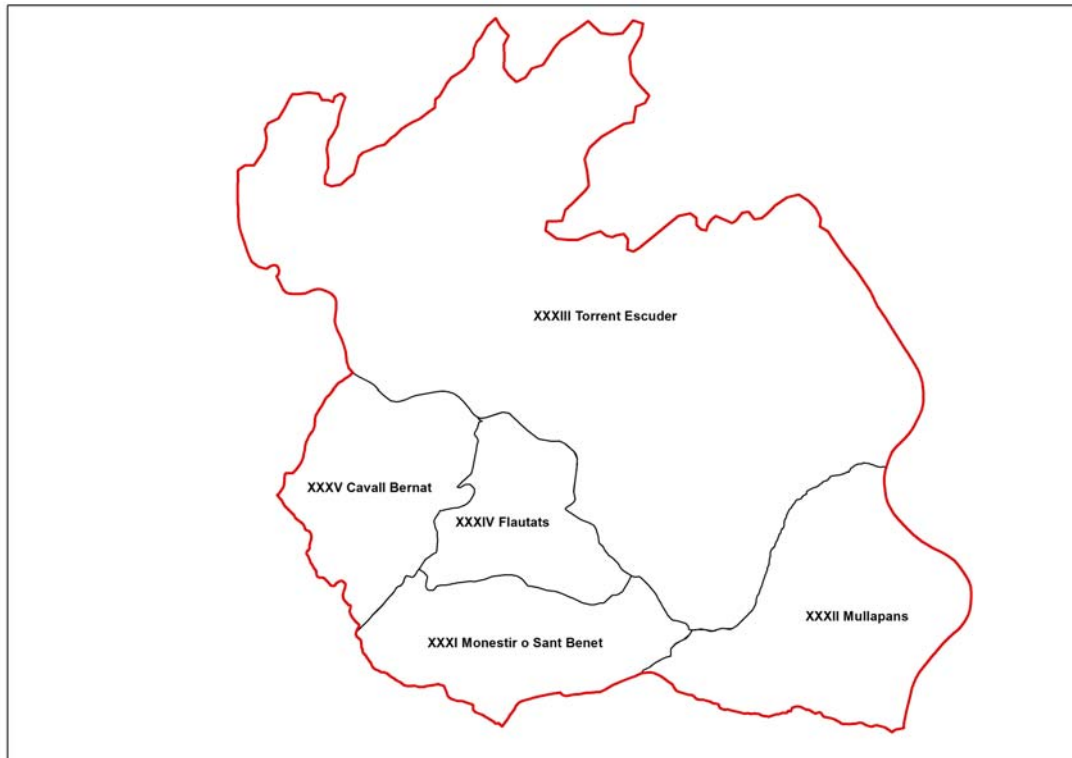
L'element orogràfic més destacat és la carena dels Flauts que s'estén des de la roca de Sant Salvador cap al nord-oest. No hi ha cap elements hidrològics destacats llevat de la cisterna que recull l'aigua per l'ermita de la Santíssima Trinitat i d'escorrenties que formen els Degotalls.

35. Cavall Bernat

Aquesta secció està totalment abocada a la vessant nord del massís. La carretera BP-1103 la limita per la seva part nord i la canal de la Font del Gat i la canal Plana la delimiten per l'est. El límit sud està en el camí vell de Sant Jeroni i el camí del Cavall Bernat i el torrent del mateix nom estableixen el límit oest. Degut a un ajust dels límits unes poques agulles que Josep Barberà situava en aquesta secció ara estan integrades a la secció dels Flautats.

El Cavall Bernat és l'agulla més significativa d'aquesta secció. Tota la secció està travessada per la serra de les Lluernes en la seva part sud. Hi ha dues serres perpendiculars a l'anterior: la serra de les Barretines i el serrat del Vent.

Els elements hidrològics més rellevants són el torrent del Cavall Bernat en la part oest i a continuació el torrent d'en Balaguer. En el límit est es troba la canal de la Font del Gat. El torrent de la Vallmala o de Santa Maria està en el límit sud d'aquesta secció al costat del camí vell de Sant Jeroni.



Il·lustració 16 Regió de Sant Salvador